

**DOSSIER  
NACIONAL**

# **multiplicación**

**Una mirada a la plantación de  
iglesias en la España de hoy**

COLABORACIÓN







**M**ás que un programa: la visión y misión de La Plaza

La Plaza toma su nombre del concepto de la plaza española, el espacio central de la ciudad donde las personas se reúnen para encontrarse, compartir ideas, dialogar y colaborar. De la misma manera, La Plaza nace con el propósito de ser un punto de encuentro relacional y colaborativo para quienes comparten la carga de la plantación de iglesias en España.

Al hablar de plantación de iglesias, es fácil centrarse únicamente en la logística de proyectos individuales. Sin embargo, La Plaza surge para conectar estos esfuerzos y darles coherencia, funcionando como un espacio común donde personas, iglesias y organizaciones puedan caminar juntas hacia un objetivo compartido.

### **No es un programa, es una plataforma**

La distinción fundamental es que La Plaza no se define como un programa, sino como una plataforma. Su razón de ser es reunir una amplia diversidad de personas, iniciativas, herramientas y recursos con el

fin de colaborar y llevar las buenas noticias, tanto en España como más allá. Es un entorno abierto para todos aquellos que comparten el deseo común de ver nuevas comunidades de fe establecidas.

### **La visión: una cultura de multiplicación**

La Plaza está motivada por la unidad en Cristo para impulsar la misión de Dios. Su visión va más allá del crecimiento numérico; busca contribuir a un cambio cultural profundo y sostenible: una cultura auténtica y holística de discipulado saludable y multiplicación. El fruto esperado de esta cultura es la formación de comunidades de fe en cada grupo estratégico en España.

### **La misión: relaciones que aceleran la misión**

La misión de La Plaza se define en la intersección de tres mandatos bíblicos que reflejan la misión de Jesús:

- \* La Comisión: Ir
- \* El Mandamiento: Amar
- \* La Colaboración: Junto

Desde este punto de encuentro, La Plaza existe para nutrir, animar y desafiar a creyentes, iglesias y redes en su trabajo de traer el Reino de Dios aquí y ahora. Por ello, la organización opera bajo el lema:

## “Relaciones que impulsan la plantación de iglesias”

### El rol: un catalizador

La Plaza se entiende a sí misma como un catalizador. No busca controlar, dirigir ni ocupar el centro del escenario, sino acelerar y facilitar el proceso de plantación de iglesias, sirviendo a otros tal como Jesús catalizó la misión del Padre.

### Cuatro pilares estratégicos

Para llevar esta visión a la práctica, La Plaza articula su trabajo en cuatro áreas clave:

**1. Lugar de encuentro:** Un espacio para personas que comparten una carga y visión comunes, cultivando

una comunidad de confianza entre la diversidad de plantadores en España.

**2. Líderes:** Identificar, incluir y capacitar a la próxima generación de líderes y plantadores.

**3. Sistemas:** Una plataforma que conecta sistemas, recursos y ministerios disponibles, promoviendo diversos métodos de reclutamiento, evaluación y formación.

**4. Información:** Recopilación colaborativa de mapas, estadísticas e investigaciones que ayuden a discernir necesidades y compartir inteligencia estratégica.

### Valores fundamentales

Todo lo que La Plaza hace se sostiene sobre cinco valores no negociables:

Oración, Unidad, Colaboración, Honor y Compromiso.

### La Mesa coordinadora :

Ronaldo Anderson, Carlos Fumero, Máximo Álvarez, Francisco Arjona, Xoa Castro, Guillem Correa, Jaume Llenas, Rosa Barrachina, Segundo Navaza, José María Romo, José Pablo Sánchez, Guido Schulthess, Samuel Tabiendo, Seth Vañó, Marcos Zapata, Jenna Bell, Miguel Castillo y Eva Vera.







# ESPAÑA

## Datos Misiológicos

**SUPERFICIE:**  
**505.990 km<sup>2</sup>**  
**POBLACIÓN:**  
**49.315.949 hab**  
**DENSIDAD:**  
**97,46 hab/km<sup>2</sup>**

**TOTAL MUNICIPIOS:**  
**8.131**  
**CON IGLESIA:**  
**1.008**  
**SIN IGLESIA :**  
**7.123**

**TOTAL CREYENTES: 499.776**  
**1,01% de la población**  
**1 creyente por cada 99 hab.**  
**1 creyente por cada km<sup>2</sup>**  
**114 creyentes por iglesia**

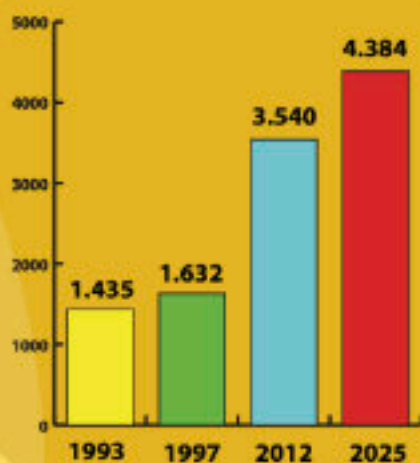
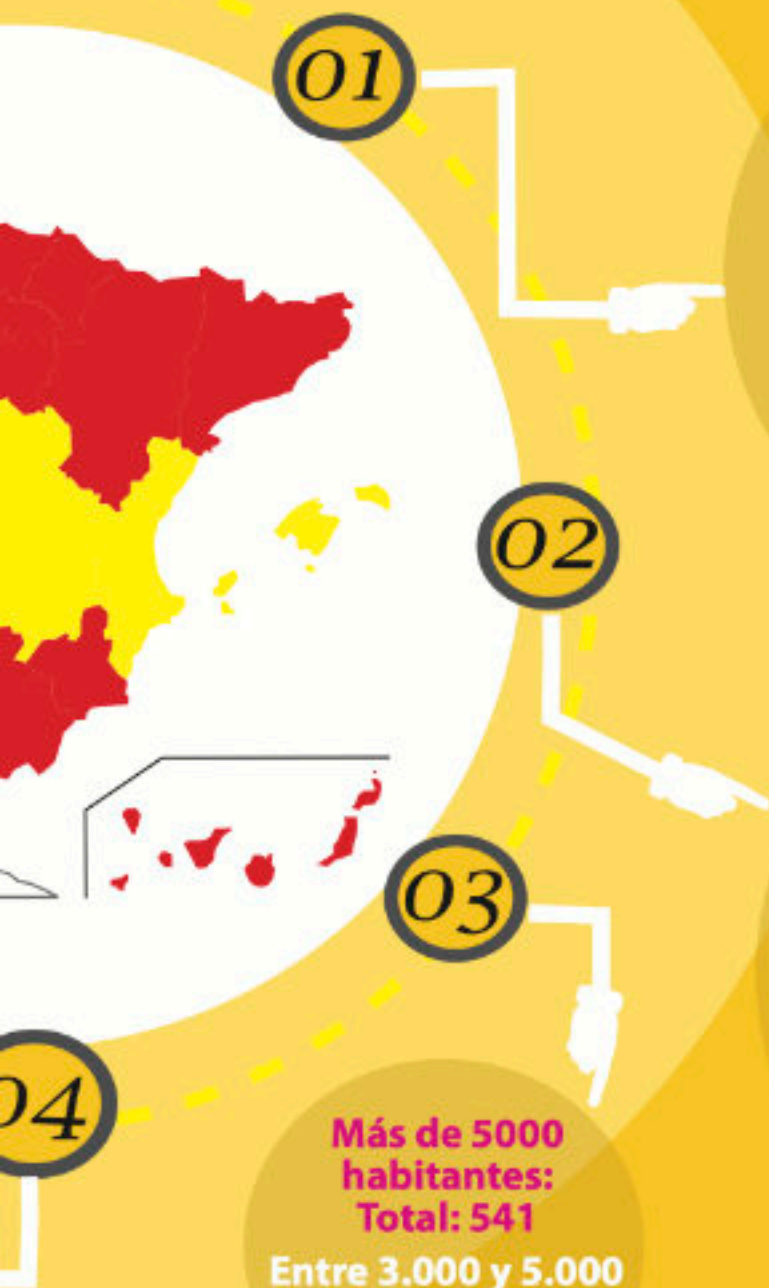
### NACIMIENTO POR DÉCADAS DE IGLESIAS EVANGÉLICAS



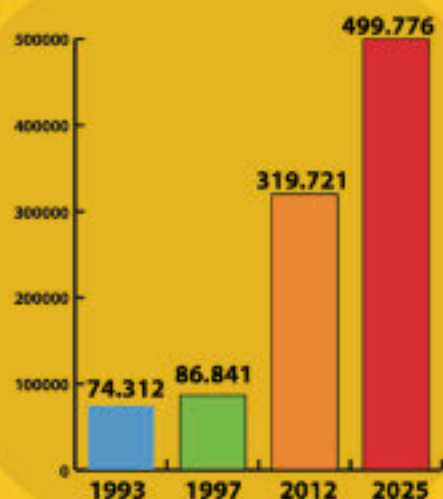


# 1.ª

## ícos Nacionales



**EVOLUCIÓN DE LAS IGLESIAS EVANGÉLICAS**



**EVOLUCIÓN DEL NÚMERO DE CREYENTES**

**Más de 5000 habitantes:**  
**Total: 541**

**Entre 3.000 y 5.000 habitantes:**  
**Total: 412**

**POBLACIONES SIN IGLESIA EVANGÉLICA**



EVANGELISMO A FONDO  
ESPAÑA

# Determinados a plantar desde un liderazgo responsable



*“Y los envió a predicar el reino de Dios... Y saliendo, pasaban por todas las aldeas anunciando el evangelio”. (Lc 9:2 y 6, RV 2020).*

**D**esde el mismo inicio del ministerio de Evangelismo a Fondo (1987), nos propusimos realizar aquellos trabajos que promovieran la formación de plantadores y las campañas de evangelización, dentro de ciudades y pueblos. ¿Lo hicimos y lo hacemos guiados después de haber orado al Señor y teniendo en cuenta el estado social y espiritual de cada terreno? Sí.

En el contexto español se dan unas condiciones muy favorables para las relaciones entre las congregaciones y las denominaciones con las instituciones civiles. Hay condiciones positivas para iniciar obras en cualquier lugar donde sintamos, de parte del Señor, que deberíamos comenzar ya. A Dios gracias, no tenemos impedimentos sociales ni políticos en contra.

Las señales espirituales son las de un interés por la práctica de nuevas formas de espiritualidad en

personas desde los 25 años en adelante hasta los 50.

A través de una creciente relación de los españoles con culturas del mundo, la mente la tienen más abierta y su alejamiento de la religión católica tradicional popular está en retroceso; esto da lugar a un acercamiento personal para que se les hable de Dios. A la vez, avanza el interés y el aprecio por otras religiones.

La identidad cristiana ideal de los evangélicos está relacionada con la práctica social de los valores éticos y morales que hagan la diferencia con la mayoría que, en nuestro contexto, se define como católicos/cristianos culturales; es decir, feligreses de nombre, pero no de vida de fe y relación con Dios.

La comunidad evangélica es una minoría social (apenas el 1,3 % de los casi 50 millones de ciudadanos); nuestra identidad queda muy ligada a la historia protestante, a la Biblia,

a dar testimonio de nuestra conversión, a no aceptar la autoridad papal ni el culto a María, y a la libertad de estudio e interpretación de la Biblia.

Nuestra identidad la transmitimos mediante el contacto social, personal y comunitario, cuando realizamos acuerdos con los diversos gobiernos nacionales y autonómicos, y también por medio de las obras de amor, compasión y apoyo a las personas más necesitadas. Un testimonio no solo material, sino también espiritual y bíblico.

Los obstáculos están relacionados con la falta de mayor conocimiento por parte del liderazgo eclesial, la escasez de plantadores autóctonos, el bajo compromiso de la mayoría de los miembros de las congregaciones con la evangelización, el poco apoyo personal a los plantadores en los esfuerzos por iniciar la obra, la baja respuesta económica a favor del trabajo de plantación, la escasa



aportación en los presupuestos de las iglesias para la plantación y el enfoque cívico dominical, que consume economía, recursos humanos y es preferencial. No hay un énfasis misiológico continuo, sino esporádico.

Los desafíos se encuentran dentro del creciente y dominante movimiento de pluralismo lingüístico, litúrgico y musical (extranjero), interracial y de cosmovisión foránea, sin límites. Esto dificulta el acercamiento de personas autóctonas; además, dado que tenemos una gran población de españoles agnósticos, ateos y descreídos, el desafío sobrepasa nuestras mejores intenciones a la hora de atraerlos. El gran desafío está también en las propuestas evangelísticas en las plataformas digitales, que dan una de cal y otra de arena (es decir, hablamos de Cristo y, al mismo tiempo, de lo mal que andan algunos creyentes). Los inconversos ven en nosotros tanto lo verdadero y fiel como lo inmoral y falto de ética dentro de algunas congregaciones.

El desafío es vivir la fe y la misión de tal manera que tapemos la boca a quienes se dedican a despreciarnos, denigrarnos y repetir que todas las religiones son iguales.

La realidad multieclesial (denominaciones) nos obliga a considerar necesaria la formación de equipos de plantadores multiétnicos, incluyendo a las iglesias gitanas: españoles unidos a otros procedentes de distintas latitudes, países, lenguas, culturas y cosmovisiones, llamados también a trabajar con un amplio enfoque misional interdisciplinar.

Los españoles ya no somos los principales agentes de misión en España. Se requiere un espíritu de humildad y de reconocimiento de que nos necesitamos y nos complementamos los unos a los otros para llevar a cabo el abundante trabajo de plantación. En el ministerio de Evangelismo a Fondo oramos y deseamos que el conjunto de las más de 4.500 congregaciones en España, en los próximos cinco años (2026–2030), hayamos alcanzado esas 536 ciudades de más de 5.000 habitantes sin congregación.

Colaboraciones y ofrecimientos tales como los Mapas Misiológicos de las ciudades de España sin congregación (contamos con el Mapa Nacional y 17 Mapas Autonómicos), así como un Mapa de los Barrios de Sevilla. Para el periodo de 2026 a 2030, Dios mediante, ofreceremos los Mapas de Barrios de Barcelona, Madrid, Valencia, Bilbao, Málaga, A Coruña, Santander y Alicante.

Al liderazgo le recomiendo que actúe con la máxima responsabilidad ante las frecuentes propuestas de colaboración que otros le presentan. Percibo que la mayoría vive una vida espiritual y ministerial con un fuerte estado de dispersión. Esto, aunque les hace estar presentes en multitud de eventos, provoca en muchos un resultado de burnout, que mina su labor y su vida física y psíquica, sin olvidar los problemas morales.

Aunque se están entregando a todo el que les invita, no es poco frecuente en el liderazgo el sentimiento de vacío, sequedad y falta de poder, y el impacto en su vida de oración no es del nivel que se esperaría de un líder.

La obra del Señor en España, especialmente aquella que está en manos de españoles, acusa una debilidad más que evidente: la falta de trabajo en favor del necesario relevo pastoral.

Jesús está diciéndonos al liderazgo que el avance de su Iglesia en España está relacionado proporcionalmente con el aumento de más obreros para recoger su mies y con la relación proporcional entre el número de creyentes que dedican tiempo a la evangelización.

**Dr.  
Máximo  
Álvarez  
Alvelo**





**“Multiplicando  
iglesias,  
alcanzando  
generaciones.”**









“**M**ultiplicando iglesias,  
alcanzando generaciones.”

El tiempo avanza, y la mies está madura. Dios está llamando a Su Iglesia en España a un paso de fe y obediencia: plantar nuevas iglesias-semilla. No se trata de números, sino de vidas transformadas, comunidades restauradas y el Reino de Dios extendiéndose con poder.

Imagina con nosotros lo que significaría que para finales de 2028, cada iglesia de nuestro país hubiese comenzado una nueva iglesia-semilla. Me refiero a un pequeño o gran grupo de nuevos creyentes que están siendo discipulados donde aún no había testimonio. Cada una de estas iglesias- semilla sería un testimonio vivo de la gracia de Dios, un foco de luz en medio de la oscuridad, un punto de

encuentro donde hombres, mujeres y familias enteras escuchen el Evangelio de una manera contextualizada, encuentren a Cristo, sean discipuladas y adquieran un ADN de multiplicación.

Según los números que se manejan, hay algo más de 4000 iglesias actualmente en España. ¿ Podemos soñar con una meta de ese calibre? Por supuesto, solo sería posible si el Espíritu Santo se mueve con poder. Es Su obra. Nosotros debemos orar y estar disponibles.

Este es el momento de creer que sí es posible; no porque tengamos grandes recursos, sino porque tenemos un gran Dios. Él multiplica lo pequeño, usa lo débil y hace fructificar cada semilla que se planta con fe y obediencia. A veces, lo único sensato que podemos hacer, es dar un paso “ loco” de fe.



Líderes, pastores,  
obreros: el desafío está  
ante nosotros. ¡Cada  
iglesia puede plantar  
una nueva iglesia!  
Demos el paso juntos.  
Sembrando hoy,  
veremos mañana una  
cosecha abundante de  
nuevos discípulos que  
seguirán al Maestro e  
impactarán sus  
comunidades con el  
amor de Cristo.

*¡Es tiempo de  
sembrar! Es  
tiempo de creer! Es  
tiempo de  
multiplicar!*

Con todo mi afecto y  
amor en Cristo,  
Xoán L. Castro

**“Cada iglesia,  
una nueva  
iglesia”.  
Multiplicando  
iglesias,  
alcanzando  
generaciones**

# SIETE ACCIONES CONCRETAS

Para avanzar hacia la visión de plantar nuevas iglesias-  
semilla en toda España para 2028...

- 1 Cambiar el lenguaje**  
Pasar de “mi iglesia / mi denominación”  
a “nuestra misión en España”,
- 2 Invertir en líderes catalizadores**  
No solo plantadores sino influenciadores,  
entrenadores y visionarios nacionales
- 3 Aceptar procesos largos**  
España no necesita prisa sino  
perseverancia con visión clara
- 4 Trabajar por regiones**  
Enfoques contextualizados para  
comunidades, no solo administrativas
- 5 Fomentar la cooperación**  
Interdenominacional, no como excepción,  
sino como cultura
- 6 Desarrollar métricas propias**  
Que midan conversiones y discipulado,  
no solo asistencia
- 7 Reafirmar la oración**  
Como motor estratégico  
y acción colectiva nacional

# META:

## Vive para Multiplicar

*Sembremos Iglesias que Multiplican  
Discípulos e Iglesias de forma  
intencional*



### 1. Inaceptable, pero una oportunidad

Durante generaciones, hombres y mujeres guiados por el Espíritu de Dios han sembrado el Evangelio en España, Europa y el mundo, con visión, fe y sacrificio. Tú y yo somos fruto de esa fidelidad.

Sin embargo, hoy vivimos un momento inaceptable: una sociedad marcada por la soledad, la confusión espiritual y la búsqueda desesperada de sentido. El postcristianismo, el anticristianismo y las falsas espiritualidades crecen, mientras la verdad de Cristo parece silenciada.

Pero Dios no ha cambiado: “quiere que todos sean salvos y lleguen a conocer la verdad” (1 Timoteo 2:4). Entonces, ¿por qué el 98% de los que nos rodean no lo conocen? Son nuestros vecinos, amigos, compañeros y familiares; son barrios, pueblos y regiones. ¿Tenemos parte de responsabilidad? Sí: Dios da el

crecimiento, pero solo si sembramos, y no solemos sembrar.

### 2. Buenas prácticas: discipulado relacional y multiplicación intencional

Tal vez necesitamos sembrar más y con más intención, como Jesús. Él sembró su vida, no solo sus palabras. Buscó personas receptivas (Lucas 10:6), oró antes de elegir a sus discípulos y los formó para estar con Él y vivir en el poder del Espíritu. Les mostró que la semilla que muere se multiplica.

Jesús cumplió su misión y nos envió al mundo como el Padre lo envió a Él (Juan 17:18; 20:21). Nos enseñó que el discipulado se basa en relación, obediencia y entrega. Y que la cosecha depende de la siembra constante, en toda ocasión.

### 3. Desafíos urgentes

Debemos mirarnos con honestidad. ¿Cuántas personas has intentado alcanzar esta semana con el amor de Dios? ¿Has compartido tu testimonio, escuchado sus historias, invitado a conocer a Cristo? Si no sembramos, no habrá fruto.

No basta con hablar desde un púlpito o una cámara. Hay que sembrar en cada conversación, en el trabajo, la escuela, el mercado, el transporte... “sea o no sea oportuno” (2 Timoteo 4:2).

Nuestra experiencia tras 50 años lo confirma: muy pocos creyentes testifican fuera de los espacios eclesiales o actividades programadas. Si no hay intención diaria, no habrá multiplicación. Formarse, predicar o leer libros no basta si no se obedece. La información sin acción se vuelve carga. Es hora de recuperar la pasión por sembrar, cada día, en cada lugar.



## 4. Visión y futuro: iglesias que multiplican discípulos e iglesias intencionales

Evangeliza, y lleva a tus discípulos; deja que te vean, que aprendan de tu ejemplo. Intercambia contactos y haz un seguimiento fiel y contextual, busca a los que el Espíritu muestra receptivos (Hechos 8:30; 10:33; 16:14).

¿Enseñamos a evangelizar con la Biblia y la vida?  
¿Hemos entendido que todos somos testigos, aunque no todos evangelistas? ¿Valoramos tanto al sembrador de iglesias y al evangelista como al pastor o maestro? (Efesios 4:11-12).

¿Oramos y lloramos por obreros que siembren iglesias que se multipliquen? (Lucas 10:2). Una iglesia que hace discípulos no se mide por su asistencia, sino por su reproducción. Un movimiento de discipulado existe cuando los discípulos forman nuevos discípulos hasta la tercera o cuarta generación. Y esto, en España, en Europa y aún en el mundo, sigue siendo muy escaso.

Por eso debemos preguntarnos: ¿Qué plan concreto tenemos para que cada persona en nuestro entorno escuche el Evangelio? ¿Qué estrategias estamos aplicando para alcanzar a los autóctonos, los segmentos olvidados, los nuevos grupos étnicos? ¿Estamos siendo intencionales, pasivos o solo reactivos?

## 5. Tu reto personal y colectivo

La meta de Jesús, hacer discípulos de todas las personas y contextos, multiplicar Grupos en Hogar o en lugares estratégicos, sembrando iglesias que se multiplican para la gloria de Dios, no puede seguir siendo vaga, temida o pospuesta.

Ya no es un llamado solo para pastores o especialistas. Hay formación sencilla y herramientas disponibles. De hecho, necesitamos compartir recursos y visión. Pero la clave sigue siendo la obediencia y ser gobernados por el Espíritu de Dios.

Ha llegado la hora de reafirmar la meta, de vivir y renunciar por Cristo a lo que amamos si es necesario, sin buscar reconocimiento. No esperes que otros den el primer paso.

Vive para multiplicar. Siembra con fe. Ora por obreros (Lucas 10:2). Acompaña a los nuevos discípulos para que ellos mismos discipulan a otros y estos a la vez a

otras generaciones hasta crearse un movimiento en crecimiento multiplicador.

El propósito de Dios sigue siendo el mismo: que Su Iglesia llene la tierra con el conocimiento de Cristo, hasta que toda persona tenga la oportunidad de oír, ver y experimentar Su amor y Su poder. (Versión de la Biblia usada: NVI castellana).

**Autor:** Guido Schulthess, nació en 1956 en Suiza, comenzó a testificar en su colegio intencionalmente a los 8 años, está casado con Beatrice, juntos tienen 4 hijos de los cuales, la última está en situación de parálisis celebrar con una afección del 96%. Guido comenzó su primera plantación de iglesia en su país natal en Suiza, como responsable del equipo, durante su formación, en el año 1975. Hoy sigue trabajando desde 1981 en España, actualmente como misionero/pastor en la Iglesia Cristiana Evangélica Burgos, colabora en la comisión de Evangelización de la CoAhEs, colabora en la formación de sembradores de iglesias con Visión2021 y Red De Multiplicación para Más y Mejores Iglesias y forma parte de La Plaza en España.

### Algunos Medios recomendados:

**RDM:** Formar sembradores y mejores iglesias:  
<https://www.reddemultiplicacion.com>

**Herramienta de los 3 círculos:** [https://youtu.be/FU9fdGs5iXQ?si=NJ3iA\\_nXGZXn8RTM](https://youtu.be/FU9fdGs5iXQ?si=NJ3iA_nXGZXn8RTM)

**Seminarios de Evangelización: Francisco García:**  
[info@evangelismogospelteams.org](mailto:info@evangelismogospelteams.org)

**Instituto Pontea:**  
<https://institutopontea.es/>

# Respuestas a la Batería de Preguntas sobre Plantación de Iglesias Comunidad de Fe Activa (CFA)

*Basándome en el Manual de Filosofía de Trabajo de CFA, aquí están las respuestas organizadas por categorías:*

## 1. DIAGNÓSTICO Y CONTEXTO

**¿Cómo describirías el momento actual en España en cuanto a plantación de iglesias?**

España vive un momento de sociedad **post-cristiana** donde hay rechazo a la iglesia organizada, pero no a la espiritualidad. Existe un prejuicio fuerte contra el término "evangélico", lo que requiere estrategias contextualizadas. Percibimos una ventana de oportunidad donde la autenticidad y la integración comunitaria abren puertas que

los modelos religiosos tradicionales no pueden.

**¿Qué dinámicas culturales moldeando el terreno para la plantación?**

- **Desconfianza institucional religiosa:** Las personas buscan espiritualidad auténtica, no instituciones
- **Valoración del trabajo y la contribución social:** La sociedad respeta a quienes generan valor comunitario
- **Apertura a lo educativo y profesional:** La educación es un pilar fundamental para

penetrar en la sociedad española

- **Necesidad de relaciones genuinas:** En una cultura cada vez más individualista, hay sed de comunidad auténtica

**¿Qué señales del mover de Dios percibís?**

Dios está levantando un modelo de iglesia que **no separa lo sacro de lo secular**, integrando fe y trabajo. Vemos cómo el modelo BAM/B4T (Negocios para la Transformación) abre puertas en lugares cerrados al evangelio tradicional, no solo en España sino en la ventana 10/40.



## 2. BUENAS PRÁCTICAS Y APRENDIZAJES

¿Qué prácticas están dando mejores frutos según vuestra experiencia?

1. **AVODAH - Vida integrada:** Entender el trabajo como adoración, servicio y testimonio simultáneamente
2. **Evangelismo relacional:** No centrado en eventos sino en relaciones significativas de largo plazo en el contexto laboral
3. **Discipulado en el "yendo":** Mientras vives tu vida diaria, haces discípulos (Mateo 28:19)
4. **Uso estratégico del espacio:** Local multiuso que no intimida con símbolos religiosos
5. **Co-pastoreo y descentralización:** Multiplicación de líderes desde el principio

¿Qué prácticas contextualizadas generan fruto en contexto post-cristiano?

- **El "Método Juan el Bautista":** Predicar fielmente sin perseguir personas, dejando que quien esté interesado venga
- **Preparar la tierra antes de sembrar:** Oración específica + amor práctico antes del evangelismo directo
- **Integración comunitaria real:** Ser ciudadanos activos que agregan valor, no una comunidad aislada
- **Transparencia financiera sin presión:** Ofrendas voluntarias y anónimas, sin exposición pública
- **Identidad no religiosa pero claramente cristiana:** Comunidad de fe, no institución religiosa

¿Cuál es la identidad cristiana española ideal y cómo expresarla?

Una identidad que sea:

- **Integrada socialmente** sin aislarse del mundo
- **Profesionalmente excelente** como testimonio
- **Relacionalmente auténtica** compartiendo vida real
- **Espiritualmente profunda** sin religiosidad

- **Misionalmente activa** en todas las esferas de influencia

Se expresa a través de **vidas transformadas que brillan en sus contextos laborales y comunitarios**, no por etiquetas o edificios.

¿Qué factores han sido clave en multiplicación y crecimiento?

1. **Claridad de visión desde el origen:** CFA nació de la visión misionera, no al contrario
2. **Formación intencional:** Discipulado personalizado y desarrollo según dones
3. **Liderazgo compartido:** Sistema de ancianos con co-pastoreo
4. **Pastor bi-vocacional modelo:** Mauricio vive lo que enseña (empresario + pastor)
5. **Preferencia por multiplicación sobre mega-iglesias:** Múltiples iglesias de 60-80 miembros vs una de 400-500

## 3. DESAFÍOS PRINCIPALES

¿Cuáles son los principales obstáculos para los plantadores?

1. **Tentación de la inercia tradicional:** Volver a modelos "seguros" pero menos efectivos
2. **Adorar las formas:** Adorar el domingo, el culto, el templo en lugar de Jesús
3. **Sostenibilidad financiera:** El modelo bi-vocacional requiere disciplina y balance
4. **Rechazo cultural al término "evangélico":** Prejuicios que crean barreras innecesarias
5. **Equilibrio entre crecimiento y conservar identidad:** Creyentes de otras iglesias que pueden diluir el ADN único

¿Qué desafíos misionales en contextos de pluralismo/secularismo?

- **Mantener relevancia cultural sin comprometer verdad bíblica**
- Ser "astutos como serpientes" sin perder la "sencillez de palomas"
- **Predicación sin impedimentos** en una cultura cada vez más hostil a posiciones absolutas

- Formar **discípulos que puedan articular su fe** en ambientes escépticos

### ¿Qué barreras dificultan la formación de nuevos líderes?

- La tentación del modelo piramidal donde todo depende del pastor
- Falta de recursos personalizados con ADN contextualizado
- Necesidad de formación teológica para nuevos creyentes sin trasfondo religioso

## 4. VISIÓN Y FUTURO

### ¿Cuál es la estrategia para los próximos cinco años?

#### Crecimiento Ministerial:

- Desarrollo de materiales 100% con ADN CFA
- Programa de discipulado con etapas claras: básico, intermedio, maduro
- Multiplicación sostenible de líderes

#### Expansión Misionera:

- Más misioneros latinos/hispanos/europeos para no alcanzados
- Nuevas plantaciones con principios aprendidos
- Más negocios BAM/B4T que generen transformación

#### Impacto Local:

- Expansión de Activate Academy como centro multidisciplinario
- Más emprendimientos entre miembros
- Reconocimiento como agentes de transformación en Ondara

### ¿Cómo se alinea con la esperanza escatológica del Reino?

Mateo 24:14 es nuestro norte: "Será predicado este evangelio del reino en todo el mundo, para testimonio a todas las naciones; y entonces vendrá el fin."

Entendemos que somos **parte activa del cumplimiento de esta profecía**. Cada decisión

como iglesia está orientada hacia este propósito eterno. Los frutos esperados son misioneros equipados llevando el evangelio donde las visas religiosas no permiten entrada.

## 5. COLABORACIÓN E IMPACTO MUTUO

### ¿Qué recursos tenéis para enriquecer a otras denominaciones?

#### 1. Modelo BAM/B4T comprobado:

Experiencia práctica en integración fe-negocios

#### 2. Materiales de formación contextualizados:

Adaptados a sociedad post-cristiana española

#### 3. Metodología de discipulado en el "yendo":

No centrada en programas sino en vida

#### 4. Enfoque de evangelismo relacional:

Alternativa a modelos explosivos/agresivos

#### 5. Sistema de co-pastoreo funcional:

Descentralización real del ministerio

### ¿Qué tipo de colaboración misional podría acelerar la formación de comunidades?

- **Redes de mentoría BAM/B4T:** Acompañar a plantadores que quieren integrar negocios

#### • Intercambio de recursos formativos:

Compartir materiales adaptados al contexto español

- **Movilización conjunta:** Envíos coordinados a ventana 10/40

- **Espacios de formación compartidos:** Activate Academy como modelo replicable

### ¿Cuál es el riesgo a colaborar?

El principal riesgo es que otros quieran **imponer modelos tradicionales** que no funcionan en contexto español post-cristiano. También existe el riesgo de diluir nuestra identidad única si no hay claridad de visión compartida.



## 6. MENSAJE DE DESAFÍO

¿Qué llamado profético a la iglesia española?

¡Dejemos de separar lo sacro de lo secular!

Jesús está llamando a la iglesia de España a abandonar modelos religiosos importados y a **vivir el evangelio integralmente en todas las esferas**. El trabajo no es una distracción del ministerio - **ES ministerio**. Cada creyente en su puesto laboral es un misionero estratégicamente ubicado.

¿Qué está diciendo Jesús a la Iglesia de España?

"Dejemos de construir muros religiosos y seamos **puentes relacionales**. Dejemos de esperar que la gente venga al edificio y **vayamos a donde está la gente**. No necesitamos más programas - necesitamos **vidas transformadas** que transformen comunidades."

¿Qué acción concreta recomendaríais para el próximo año?

**1. Formaos en BAM/B4T:**

Aprended a integrar fe y trabajo bíblicamente

**2. Plantad con bi-**

**vocacionalidad:** No esperéis financiamiento externo total

**3. Priorizad relaciones sobre eventos:** Invertid en 3-5 personas intensamente

**4. Cread espacios multiuso:** No edifiquen "templos" sino centros comunitarios

**5. Formad multiplicadores:** Desde el día uno, levantad co-líderes

**La pregunta no es si Dios está moviéndose en España - es si nosotros nos moveremos con Él, si identificamos Su obra, y nos unimos a Él trayendo transformación.**

*Comunidad de Fe Activa - Ondara, Alicante*

*"Transformación desde Ondara hasta lo último de la tierra"*  
*Mateo 24:14*



*CFA Inicio en el 2018*



*2020 primer local, allí se reúne la iglesia y la academia*



*2021 Segundo local donde se reúne la iglesia y la academia*



*Tercer local comprado (1200m2) donde se reúne la iglesia, la academia, la oficina de Mauricio y de OPEN ESPAÑOL*



*La entrada de nuestro local donde se aprecia esta realidad integrada.*



## Cuando el trabajo se convierte en Adoración: Una metodología integral de fe y evangelismo

¿Qué pasaría si no existiera división entre lo sagrado y lo secular en nuestras vidas, y si cada día laboral fuera una oportunidad de evangelismo natural? En la Comunidad de Fe Activa (CFA) en Ondara, España, hemos descubierto que la integración de fe y trabajo no solo transforma nuestra perspectiva personal, sino que se convierte en la metodología evangelística más efectiva en contextos seculares.

### AVODAH: El fundamento de una vida integrada

Nuestra filosofía ministerial se basa en AVODAH, la palabra hebrea de Génesis 2:15 que significa simultáneamente adoración, servicio y trabajo. Para nosotros, estos no son conceptos separados sino una misma expresión de fe integrada. Cuando un vendedor de nuestra congregación me comentó: "Antes veía mi trabajo como algo que tenía que hacer para poder servir a Dios los domingos. Ahora entiendo que mi trabajo ES mi servicio a Dios", estaba describiendo la transformación que buscamos en cada miembro.

Esta filosofía cobra vida a través de lo que llamamos "negocios para la transformación" (B4T). Mauricio, nuestro pastor principal, modela esto como propietario de una empresa de herramientas de demolición mientras Geraldine su esposa dirige Activate Academy. No predicamos desde la teoría, sino desde la experiencia práctica de integrar fe y trabajo cada día. La iglesia se reúne en el local de la academia, lo cual es un enfoque distinto el que una iglesia tenga una academia de inglés a que una iglesia se reúna en una academia de inglés.

El principio que guía todo es Colosenses 3:23: *"Todo lo que hagan, háganlo de corazón, como para el Señor" (RVR2020).*

Esto eleva automáticamente los estándares de excelencia, integridad y servicio de nuestros miembros, convirtiéndolos en testimonios vivientes en sus entornos laborales.

## Metodología evangelística: Más allá de las técnicas tradicionales

Nuestro enfoque evangelístico se basa en lo que llamamos "el método de Juan el Bautista": predicamos fielmente y quien esté interesado escucha y viene. No perseguimos personas ni usamos técnicas de presión. En cambio, utilizamos la Escala de Engel para entender que cada persona se encuentra en diferentes etapas de su camino hacia Dios, desde el rechazo inicial (-8) hasta la madurez espiritual (+8).

Inspirados en la parábola del sembrador (Mateo 13:3-23), hemos identificado dos elementos esenciales para preparar la tierra del corazón: **la oración específica y el amor práctico**. Cada miembro ora por personas concretas con nombres y apellidos mientras demuestra amor genuino a través de relaciones auténticas y prolongadas.

Una madre de nuestra iglesia ejemplifica esto perfectamente: durante dos años desarrolló amistad genuina con otras madres del colegio, ayudando en mudanzas, ofreciendo apoyo emocional o colaborando en llevar y traer niños. Recientemente, una de estas madres le pidió que orara por ella, y han comenzado un diálogo espiritual muy profundo.

## El discipulado que comienza antes de la conversión

Hemos descubierto que el discipulado no es solo para convertidos, sino comienza mucho antes de la decisión de fe. Siguiendo el poder del "yendo" (*palabra original en griego para ID*) en Mateo 28:19, entendemos que mientras vivimos nuestra vida diaria, hacemos discípulos. Cuando alguien acepta un principio bíblico como verdad en su vida laboral, ya está en un proceso inicial y básico de discipulado.

Un ejemplo poderoso es el de una asistente administrativa que comenzó a aplicar principios de integridad y excelencia que observaba en Mauricio. Durante meses adoptó estos valores sin identificarlos como bíblicos. Cuando finalmente escuchó el evangelio, su respuesta fue: "Ahora entiendo de dónde viene todo lo que he estado aprendiendo".

Nuestro evangelismo no está centrado en reuniones dominicales ni actividades especiales, sino en el estilo de vida integral del discípulo. El trabajo se convierte en el primer campo misionero de cada creyente, donde la excelencia profesional y la integridad abren puertas para conversaciones significativas sobre la fe.

## Resultados y aplicación práctica

Esta metodología integral ha producido frutos sólidos en nuestro contexto español. Los miembros reportan mayor satisfacción laboral, no por cambiar de trabajo sino por cambiar su perspectiva del trabajo. Las conversiones que resultan de este proceso tienden a ser más profundas y duraderas porque las personas han experimentado el amor práctico de la iglesia antes de su decisión de fe.

Hemos aprendido que en contextos seculares como España, el testimonio de vida habla más fuerte que las palabras. Nuestros miembros se han convertido en "sal y luz" en sus entornos laborales, demostrando que es posible vivir con principios cristianos en el mundo profesional moderno.

Para aplicar estos principios, recomendamos tres pasos: hacer una lista de cinco personas no creyentes por las que orar específicamente cada día; buscar maneras prácticas de demostrar amor cristiano en relaciones existentes; y ver cada interacción laboral como una oportunidad de testimonio a través de la excelencia y la integridad. Por último, vivimos la vida

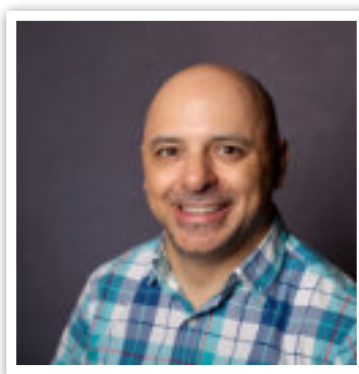
cristiana como Dios nos llamó a vivirla, sembramos principios bíblicos y hablamos claramente sobre Jesús cuando las personas comienzan a preguntar activamente porque han visto algo distinto. Eso lleva algo de tiempo pero los resultados se ven con la perseverancia y la longevidad en las relaciones y la comunidad.

Nuestra iglesia que comenzó en nuestra casa con tres familias comprometidas con estos valores en el año 2018 ahora en el 2025 cuenta con 50 – 60 personas, con un tercio de ellas nacidas de nuevo en este contexto de evangelismo y plantación de iglesias. Actualmente contamos con un local de 1.200m2 propiedad de Mauricio y Geraldine, comprado fruto del trabajo y la integración en el sistema financiero del país, pero allí desarrolla su actividad la academia de inglés, se reúne la iglesia, pero también están las oficinas del negocio de Mauricio y de OPEN ESPAÑOL.

## Mirando hacia el futuro

La visión de AVODAH nos desafía a ver nuestras vidas laborales como campos misioneros donde cada tarea, cada relación y cada decisión profesional se convierte en una ofrenda de adoración al Señor. Cuando integramos genuinamente fe y trabajo, y preparamos corazones a través de la oración y el amor, descubrimos que Dios usa hasta lo más ordinario para Sus propósitos extraordinarios. La cosecha llega cuando hemos sido fieles en preparar la tierra con paciencia, consistencia y amor genuino.

**Mauricio  
Álvarez**



Pastor principal de  
Comunidad de Fe  
activa

Director de OPEN Español

[www.openespanol.org](http://www.openespanol.org)

*Mauricio es empresario, pastor y misionero. Dirige CFA en Ondara, España, y lidera OPEN Español, enfocado en movilizar obreros iberoamericanos en negocios para la transformación hacia la ventana 10/40.*



A young couple is walking through a historic Spanish plaza. The woman, in the foreground, is wearing a red V-neck shirt and a green backpack, looking off to the side. The man, walking slightly behind her, is wearing a light-colored button-down shirt over a red t-shirt and has a backpack on. In the background, there are historic buildings, a large cathedral with a tall spire, and outdoor cafe seating with people. The scene is lit with warm, golden-hour light.

# ENTRE CULTURA Y MISIÓN:

La Importancia De La Contextualización  
Para La Plantación De Iglesias En España.





Uno de los factores que ha interferido en la eficacia de la transmisión del Evangelio a los españoles tiene que ver con la contextualización social, cultural y lingüística de los misioneros y líderes extranjeros que vienen a España.

La contextualización ha sido objeto de debate entre los misionólogos durante años. Aunque hay mucho que debatir y diferentes aspectos que considerar, se da un acuerdo general entre ellos: para transmitir el Evangelio a cualquier grupo de personas de manera efectiva, es fundamental que el mensaje sea contextualizado.

Varios aspectos hacen de España una nación singular, por ello, es necesario entenderla de forma más profunda. Aspectos como

la lengua, las fiestas, las relaciones y la religión, deben ser considerados para que la contextualización del Evangelio haga que el mensaje sea relevante dentro de sus fronteras.

En cuanto a la lengua, hay los que vienen de países no hispanohablantes y otros de países que tienen como idioma oficial el español. Independientemente de dónde vienen, el aprendizaje o adaptación al castellano español, es fundamental. En su libro *La España Evangélica*, Martínez afirma que “algún misionero ha habido en España que, tras largos años de estancia en el país, apenas podía mantener una conversación fluida”. Uno de los elementos más importantes para adaptarse y ser incluidos entre la población española es saber comunicarse bien.

Martínez se remite a los hispanohablantes diciendo que “el ministerio de los que vienen de países que hablan español, se ha visto facilitado por el uso del idioma común, pero esta ventaja no elimina las acusadas diferencias sociales, culturales, y de costumbres existentes entre los hispanos de allende el océano y los españoles. Todo lo que se logre en la tarea de superar esas diferencias redundará en una mayor eficiencia en el trabajo conjunto de unos y otros.

Los españoles observan con atención la disposición de los extranjeros en adaptar su forma de hablar y su cultura. Cuando lo hacen, se ganan el derecho de compartir y construyen puentes sobre una actitud de humildad. Sin embargo, cuando no están



dispuestos a hacerlo, emiten un mensaje que refuerza los muros del orgullo y bloquea el acceso para que el mensaje del Evangelio sea relevante, atractivo y comprensible a los autóctonos.

Sherwood Lingenfelter enfatiza la importancia de aprender a hablar y vivir como lo hacen los lugareños. Dice: “Debemos amar de tal modo a la gente que ministramos que estemos dispuestos a adentrarnos en su cultura como niños, para aprender a hablar como ellos hablan, jugar como ellos juegan, comer como ellos comen, dormir donde ellos duermen, estudiar lo que ellos estudian y así ganarnos su respeto y admiración”.

Debido al alto número de extranjeros que se congregan en las iglesias evangélicas de España y al bajo número de españoles que responden al Evangelio, es notorio que el mensaje no está penetrando en el corazón de los nacionales. En las actividades de evangelización, el número de extranjeros que responden al Evangelio es mayor que el de españoles. Una explicación que cabe dar es que los inmigrantes se encuentran en una situación vulnerable, lo que les hace más proclives a responder que los nacionales.

La iglesia evangélica en España proporciona al inmigrante no creyente un lugar culturalmente acogedor; lo que ha supuesto una estrategia indirecta de evangelización que ha dado como resultado un alto porcentaje de conversiones. Según una encuesta, el 22% de los inmigrantes evangélicos en España fueron salvos durante su estancia en el país.

El elevado número de extranjeros que se salvan en España, junto con los inmigrantes que llegan al país como creyentes (25% de la comunidad latina), proporciona al liderazgo de la iglesia en España una sensación de crecimiento y eficacia en su esfuerzo de evangelización. No obstante, mientras los extranjeros buscan en España un lugar culturalmente contextualizado al que pertenecer,

los españoles encuentran en la iglesia un lugar ajeno a su contexto y realidad. A menudo, la iglesia se centra más en las necesidades espirituales de los grupos étnicos mayoritarios que llegan a España, que en la realidad del pueblo español que les acoge.

## Algunas consideraciones a los misioneros y líderes extranjeros:

- 1- Algunos misioneros traen una visión clara de sus países de origen y están convencidos de que estas ideas funcionarán en España porque creen que Dios les dio la visión. Sin embargo, esta actitud, ha originado inevitables errores y fracasos, pues el misionero ha actuado con la mentalidad propia de su país y de su cultura, sin tener en cuenta los rasgos culturales y la particular idiosincrasia del pueblo español.
- 2- Las debilidades de la tarea misionera muchas veces ocurren porque los misioneros y líderes extranjeros no pudieron o no quisieron hacer una adaptación cultural, una integración social, asimilación psicológica e identificación espiritual, para lograr una comunión espiritual profunda, duradera, convincente y vital.
- 3- Un aspecto esencial que ayudaría a ser relevante culturalmente es el tiempo de servicio en España. Los misioneros que vienen a corto plazo no logran hacer mucho, dado a que el tiempo de aprendizaje del idioma y la adaptación cultural en España suelen ser largos. En una encuesta hecha en España y Portugal, Ronald Fisher dijo que los nacionales tienen cinco preocupaciones en cuanto a los misioneros. Una es: No se quedan mucho tiempo. Muchos españoles no se abren tanto a los líderes extranjeros pues, en algunos casos, ha habido iglesias que han sido cerradas por la salida del misionero o, en el

momento en que más les necesitaban, se marcharon y les dejaron “tirados”.

- 4- Cuando un líder extranjero intencionalmente decide integrarse, el beneficio es visible ya que la integración, hace que la persona intercultural se sienta cada vez más a gusto en la cultura anfitriona, desarrolle amistades cercanas con la gente local y ya no se considere un extranjero.
- 5- Aprender de los españoles y tener la humildad de escuchar sus consejos trae un gran beneficio. Sin embargo, muchos misioneros y líderes extranjeros han actuado en muchos casos en total desconexión de la obra ya establecida en España, sin buscar asesoramiento o por lo menos las opiniones de los líderes nacionales.
- 6- El deseo del misionero o creyente extranjero de convertirse en un sujeto que desempeñe un papel significativo en la comunidad local y abrazar la cultura para comunicar mejor el Evangelio, no solo acarreará frutos, sino que también proporcionará un sentido de pertenencia, satisfacción y realización.
- 7- Los misioneros y líderes extranjeros deben reconocer que cuanto más española parezca la iglesia, incluidas su gente y sus actividades, más atractiva será para los españoles.
- 8- El Evangelio será más visible a los españoles cuando esté revestido de la cultura autóctona. Sin la intencionalidad de abrazar elementos locales, la humildad que implica negarse a uno mismo y la disposición de renunciar a un mensaje importado, difícilmente se verán resultados entre los nacionales.

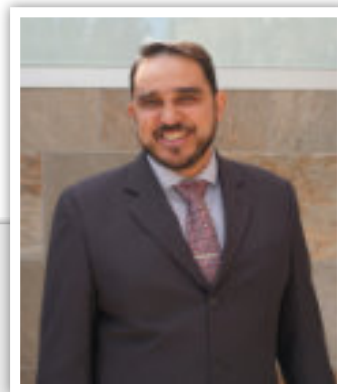


## Conclusión

Este artículo tiene la intención de brindar al misionero y líder extranjero algunos consejos que responde a la gran necesidad de adaptación, contextualización e identificación con las formas y realidades autóctonas de España, a fin de que el mensaje del evangelio sea más relevante y audible por la sociedad local.

Puede que encuentre información y conceptos que confrontarán sus convicciones, desafiarán su forma de pensar y tocarán fibras culturales y personales sensibles. Sin embargo, le animo a seguir adelante, dialogar con lo que esté leyendo y procesar el contenido del artículo argumentando con sus propias ideas.

Mi oración es que este material sirva para la edificación, formación e inspiración a todos aquellos que vienen a España con el propósito de cumplir el llamado de Dios y proclamar el evangelio, que es poder de Dios para la salvación.



### Autor del artículo:

*Fernando Dantas es de origen brasileño y lleva viviendo en España desde el año 2000. Es pastor de la Comunidad Cristiana Libre Acceso en Madrid, profesor de teología y misiones y director del Curso de Orientación Cultural.*

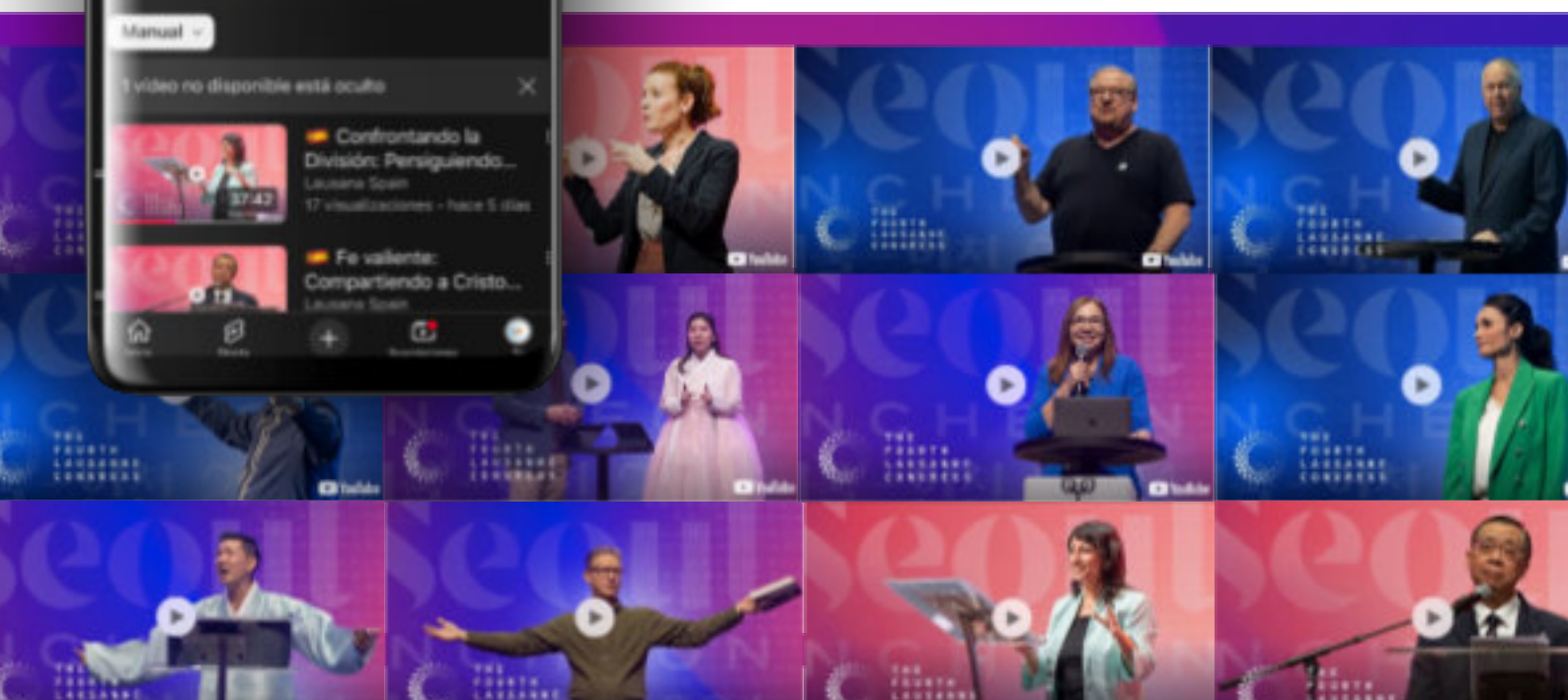
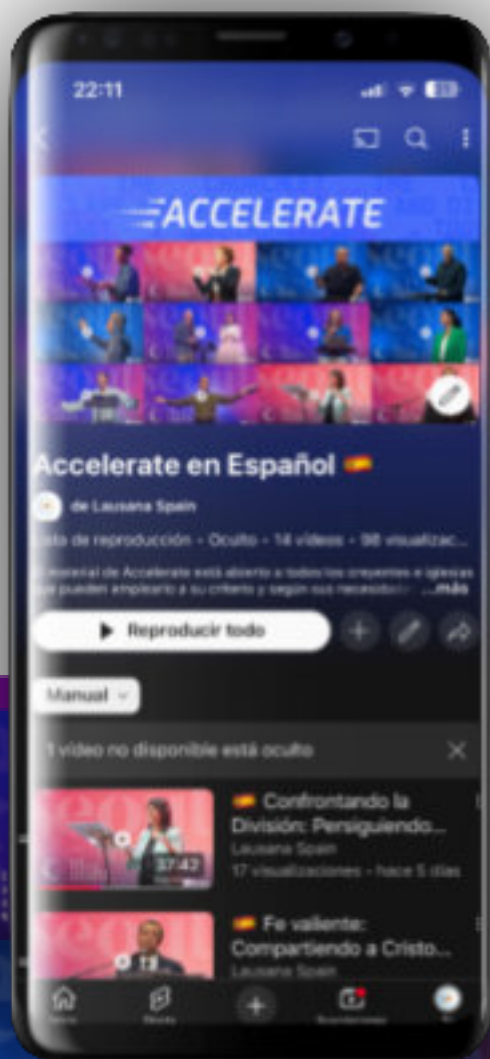
*Fernando es Licenciado en Teología, Posgraduado en Exposición Bíblica, tiene un Máster en Misionología y un Doctorado en Ministerio Transcultural.*



Todos los videos en un solo lugar



En esta playlist están incluidos todos los videos traducidos, organizados para que puedas disfrutar de ellos fácilmente y en un solo lugar. ¡Solo da play y sumérgete en los contenidos con traducción lista para ti! 😊



THE FOURTH  
LAUSANNE CONGRESS

ACCELERATE

Seoul  
INCHEON  
서울-인천 2024



# Microiglesias ¿Qué es eso?

Una entrevista con Rich Robinson

*¿Podrías dar una o dos frases sobre qué es una microiglesia?*

Mencionaste los pilares —fe, comunidad y misión—. Di algo más para desarrollarlo un poco.

**Rich Robinson:**

Una microiglesia es una comunidad que tiene una misión. Tiene un grupo de personas o un lugar concreto al que busca encarnar la buena noticia; por eso es misional.

También tiene ritmos comunitarios —comida, hospitalidad, oración, encuentro—. Estos ritmos crean un marco relacional, no solo una gestión de agendas. Y en el centro está la fe: la Palabra, el Espíritu, la oración. Es una comunidad misional impulsada por la fe.

Así que fe, comunidad y misión son el esqueleto de una microiglesia.

En cuanto al tamaño, suele ser de entre 5 y 25 personas —a menudo entre 10 y 20—. Es un poco más grande y más dinámica que un grupo pequeño tradicional, pero cuando llega a unas 20 personas, ya se empieza a pensar en multiplicar o enviar.

Algunas microiglesias forman parte de una iglesia más grande; otras son redes descentralizadas con apoyo central. Algunas nacen dentro de contextos denominacionales y crecen hacia una identidad de microiglesia; otras surgen a partir de una persona de paz y un Estudio Bíblico de Descubrimiento en un contexto misional.

Hay redes de microiglesias en el Reino Unido (Kairos Connexion, la Unión Bautista, Firestarters) y en Bélgica, donde el movimiento Recruits creció de tres adolescentes a más de cien grupos gracias a una multiplicación viral e intuitiva. Es algo desordenado y caótico, pero con un ADN compartido y estructuras de apoyo.

En definitiva:

**Microiglesia = una unidad pequeña y autónoma, con una visión misional, que invierte en relaciones y crece en la fe.**

*¿Qué observaste en la cultura que te ayudó a avanzar hacia un modelo descentralizado de formación de discípulos?*

### **Rich Robinson:**

Observé dos cosas: una en el mundo de la iglesia y otra en el contexto misional.

#### **A. En el mundo de la iglesia**

La cosmovisión predominante del cristiano medio era:

- Mi responsabilidad es asistir al culto del domingo.
- Doy mi tiempo, dinero y esfuerzo a la iglesia (diezmo, voluntariado, conocimientos).
- Asisto a un grupo entre semana para conexión y edificación.

Todo eso es válido, pero no es el cuadro completo de la eclesía que vemos a Jesús liderar y plantar.

El siguiente paso hacia la misión para la mayoría se convirtió en:

«¿Cómo atraigo a mis amigos al culto dominical al que asisto, al grupo pequeño del martes o a un evento específico, en mis términos y en nuestro terreno?»

Este modelo atraccional solo funciona para un pequeño porcentaje de personas. La mayoría en nuestra cultura:

- no conoce a ningún cristiano,
- tiene connotaciones negativas con la “iglesia”,
- y no va a entrar en espacios cristianos.

Así que la pregunta pasó a ser:

¿Cómo movilizamos a nuestra gente para que sea buena noticia el 98 % de su semana, y no solo el domingo por la mañana o el martes por la noche?

#### **B. En el contexto misional**

Hay mucha espiritualidad, pero no necesariamente religiosidad.

La gente tiene experiencias negativas con las instituciones religiosas y con el lenguaje que las rodea.

Así que la pregunta fue:

*¿Cómo encarnamos y explicamos la buena noticia allí donde ya están, y no donde queremos que vayan?*

La descentralización ayuda a las personas a pensarse como enviadas, no solo como asistentes.

Les ayuda a asumir responsabilidad por la evangelización, el discipulado personal y el liderazgo en su contexto.

Y empuja a la iglesia hacia la capacitación de discípulos misionales, no solo hacia la atracción de asistentes dominicales.

*¿Qué diferencias has observado en aspectos como la evangelización, el discipulado y la formación y envío de líderes en un contexto de microiglesia?*

### **Rich Robinson:**

Cuando las personas viven en misión, su fe personal se vuelve más viva y dinámica.

Hay riesgo y vulnerabilidad, lo cual es desafiante, pero rompe la inercia, la comodidad y la conveniencia.

Evangelización

La evangelización pasa de ser basada en eventos (cultos de Navidad, cursos Alpha) a ser relacional.

Se vuelve:

- contextual,
- desordenada,
- vulnerable,
- encarnada.

Pasamos de un modelo único para todos a la pregunta:

**«¿Cuál es la buena noticia para la persona que tengo delante?»**

Contextualizamos a Jesús y el Reino tanto si tienen 12 como 112 años, sean nativos digitales o agricultores rurales.

Se parece más a esparcir semillas buscando buena tierra —mucho más bíblico— que a una cadena de producción evangelística.

Discipulado y desarrollo de liderazgo

Las personas tienen que probar, aprender e intentar cosas.

Pueden tener seis conversaciones que no llevan a nada y luego una que se abre.



Eso es muy distinto de: «Invité a alguien a Alpha; dijo sí o no; trabajo hecho».

Descubrimos que la gente tiene un fuerte deseo de:

- certeza,
- sistemas,
- atajos,
- resultados garantizados.

Pero la misión descentralizada introduce riesgo, caos e incertidumbre, y muchos se resisten a eso.

En lugar de grupos pequeños reunidos solo para edificación, cultivamos comunidades misionales al estilo de Hechos 2:42 —fe compartida, relaciones compartidas y misión compartida.

No están centradas en la supervivencia, sino en la multiplicación.

La estructura se convierte en un esqueleto (fe, comunidad, misión) que se adapta creativamente a cada contexto.

El cambio es:

- de atraer a movilizar,
- de gestionar personas a multiplicar líderes,
- de construir con nuestras propias fuerzas a sembrar semillas que producen cosecha en muchos lugares.\*

*¿Qué barreras inesperadas encontraste para las que no estabas preparado?*

## Rich Robinson:

La mayor barrera inesperada es la falta de deseo de la gente por el riesgo, el caos y la incertidumbre, y su preferencia por la solidez, la certeza, los sistemas y los procesos.

La gente quiere saber:

- ¿Funcionará?
- ¿Cómo funciona?
- ¿Cuál es el truco?
- Dame los apuntes.

Pero el discipulado misional no se puede mecanizar.

Tres o cuatro cosas pueden fallar antes de que algo funcione.

También hay una mentalidad profundamente arraigada de:

- proclamación sin demostración,
- evangelización basada en eventos,
- ministerio limpio y fabricado.

Cuando avanzas hacia una misión descentralizada, es desordenado.

Necesitas un contexto comunitario para la fe y la misión —no cruzadas de francotiradores solitarios.

Necesitas grupos cuyo ethos sea la misión y la multiplicación, no la supervivencia y el mantenimiento.

Por último, las estructuras pueden asfixiar la vida.

En contextos denominacionales, la organización a menudo se coloca por encima del organismo en lugar de apoyarlo.

La estructura no es mala, pero debe estar debajo del organismo, no por encima.

*¿Cuál fue el mayor cambio mental que los líderes tuvieron que hacer?*

## Rich Robinson:

Los líderes deben pasar de:

- **Asistir** → **Ser enviados**
- **Atraer** → **Movilizar**
- **Gestionar** → **Multiplicar**
- **Control** → **Empoderamiento**
- **Programas** → **Personas**
- **Basado en eventos** → **Relacional**
- **Predecible** → **Arriesgado**
- **Limpio** → **Desordenado**
- **Organización primero** → **Organismo primero**

Deben abrazar el latido de reunirse y dispersarse, sin caer en un rechazo a la estructura o a la institución.

No estamos destruyendo el culto dominical, ni los edificios, ni los presupuestos.

Necesitamos sinergia, no bandos.

## Los líderes deben resistir:

- el sobreviraje,
- la sobrecorrección,
- el reduccionismo excesivo.

El objetivo no es o esto o aquello, sino ambas cosas:

- organismo y organización,
- pequeño y grande,
- disperso y reunido,
- descentralizado y apoyado.\*



*¿Cómo ayudamos a sembrar en nuestras comunidades un ADN liminal —aceptar el riesgo y desarrollar tolerancia al riesgo?*

### **Rich Robinson:**

No todo el mundo puede o quiere relacionarse con el riesgo de la misma manera.

Pioneros, innovadores y primeros adoptantes pueden manejar más riesgo; otros no.

Intentar que todos abracen el mismo nivel de riesgo al mismo tiempo sobrecargará al 80 % del sistema.

Tres pasos: **Soñar → Descubrir → Hacer**

**Soñar:**

Las personas necesitan una visión convincente que haga que el riesgo valga la pena.

El riesgo por sí mismo no funciona.

**Descubrir:**

Empieza con un pequeño grupo de pioneros que ejecuten prototipos y prueben cosas.

Ellos se convierten en los muñecos de prueba que generan aprendizaje para los demás.

**Hacer (juntos):**

El riesgo debe cultivarse en un entorno que sea:

- orante,
- comunitario,

– narrativo (historias que enmarcan el camino).

**Sin oración:** ganan el estrés y el miedo.

**Sin comunidad:** las personas quedan aisladas y son fácilmente abatidas.

**Sin narrativa:** el cambio se siente como presión organizativa, no como una aventura compartida.

**Muchos movimientos fracasan porque:**

- sobreviran («¡todos a ser líderes de microiglesias!»),
- impulsan el cambio organizativo en lugar del cambio narrativo,
- la gente intenta asumir el riesgo en solitario.

**En su lugar:**

Se nombra, se recorre juntos, se ora, se enmarca en misión y visión, y se avanza mediante aprendizaje iterativo.

Hecho bien, desbloquea sentido de pertenencia y participación.

Hecho mal, la gente dice:

«Lo intentamos. Fracasó. Nunca más».

El Salmo 23 y el Éxodo son marcos útiles para el **viaje de valle → desierto → tierra prometida**.

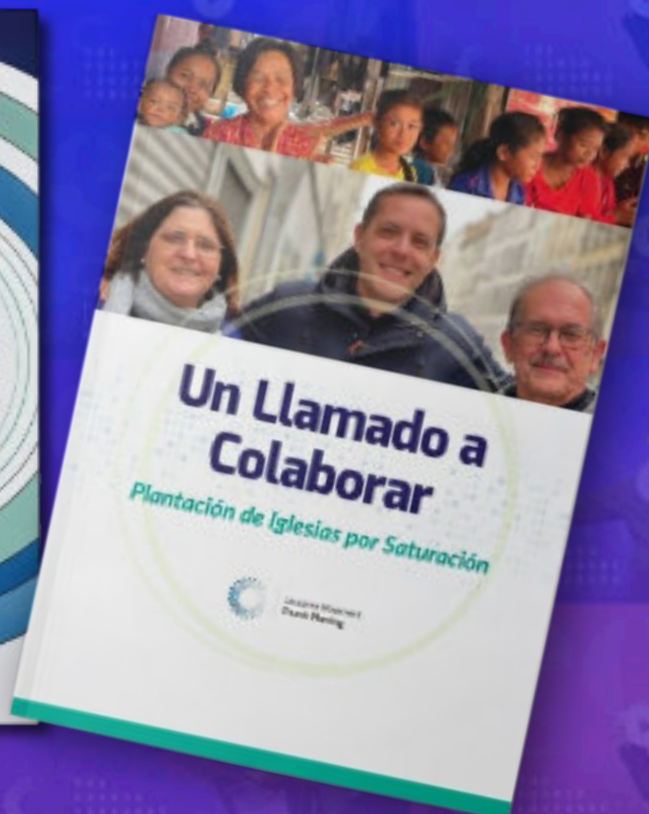
Si deseas leer más sobre la tolerancia al riesgo y cómo diseñar y soñar el cambio en tu contexto, puedes consultar el libro de Rich: All Change.

👉 <https://www.allchangejourney.com/>

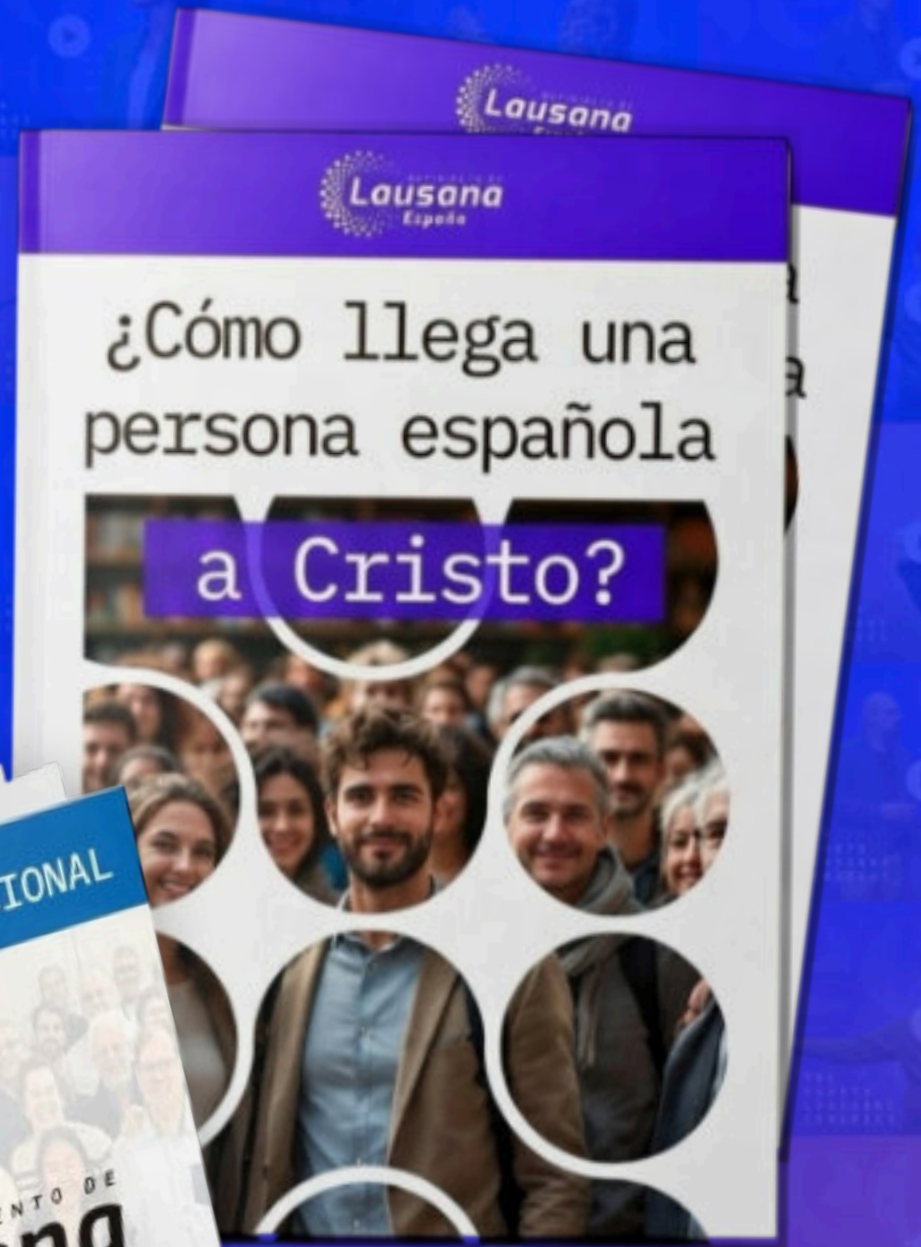


# MOVIMIENTO DE **Lausana** España

Para que la iglesia proclame y exhiba a Cristo juntos







+recursos en [www.lausanaespana.org](http://www.lausanaespana.org)

# PLANTANDO IGLESIAS EN PROVINCIAS DEL INTERIOR DEL PAÍS

## Introducción

Vivimos en un país donde históricamente ha sido muy complejo plantar iglesias evangélicas. Basta observar un mapa para comprobar que la mayoría se concentran en las grandes ciudades y en la zona costera. En contraste, cuanto más pequeña es una población, mayor suelen ser los prejuicios y el rechazo hacia una fe distinta de la oficial. A esto se suma el fenómeno de la 'España vaciada', que ha dificultado aún más la posibilidad de establecer congregaciones en las provincias del interior.

En este contexto, la iglesia Comunidad de Amor Cristiano (Córdoba) se planteó un desafío a finales del siglo pasado: ¿es posible plantar nuevas congregaciones en Córdoba, Badajoz o Granada sin depender de ayuda externa?





## Desarrollo

Era muy triste para mí viajar en coche por la provincia de Córdoba y ver los nombres de los pueblos en las señales de la carretera y constatar que en muy pocos había alguna Iglesia o testimonio evangélico de algún tipo. En aquel tiempo tenía en mi despacho un mapa grande de la Liga de Testamento de Bolsillo (LTB), que mostraba la implantación de las iglesias evangélicas en España, y observaba que mi provincia era una de las que menos iglesias tenía y con una menor proporción de evangélicos por habitantes.

Esto nos llevó a desarrollar un enfoque misional de la congregación, tanto interno como externo. Enseñábamos a la iglesia la perspectiva bíblica de la *missio Dei*, promovíamos viajes misioneros de corta duración a países como Honduras, Rumanía Marruecos o Albania, y organizábamos giras de intercesión por los pueblos sin iglesias. El propósito no era que el pastor plantara iglesias, sino que la iglesia entera se convirtiera en plantadora. De esta manera, el pastor podía dedicarse a reproducir pastores. Como afirma Pablo: “Lo que has oído de mí... encárgaselo a hombres fieles que sean idóneos para enseñar también a otros” (2 Timoteo 2:2).



La manera de trabajo en la iglesia madre de Córdoba era a través de grupos pequeños, llamados Grupos de Hogares. Esto dio lugar a la descentralización, el enfoque en el discipulado, el desarrollo de líderes y la evangelización constante.

Con todo esto se pudieron desarrollar congregaciones en diferentes localidades de la provincia de Córdoba y de Badajoz. Posteriormente, en 2020 se inició una obra en la capital de Granada. Muchas de esas congregaciones tenían el ADN de la reproducción y seguían plantando congregaciones C.A.C. Actualmente hay 20 entre iglesias, puntos de misión y de predicación.

En el año 2010 nuestra denominación, las Asambleas de Dios de España, desarrolló un plan para movilizar a todas las congregaciones hacia la plantación de nuevas iglesias y proveyó algunos recursos como la “Red de Multiplicación de Iglesias” que nos ayudó a formar obreros y mantener enfocada la visión. No cabe duda de que ser parte de un río que fluye en la dirección adecuada contribuye a ir más rápido y con menor desgaste. Además, por primera vez, algunas de las obras pudieron tener una ayuda económica para el alquiler del local.

## Aplicación / Impacto

Un aspecto clave fue la descentralización y la generosidad. Fue necesario invertir generosamente recursos y enviar a los mejores líderes junto con sus familias para desarrollar ministerios en nuevas localidades. Una y otra vez vimos cumplirse el principio bíblico: “*Más bienaventurado es dar que recibir*” (Hechos 20:35).

También aprendí que el control humano es antagónico a la fe y al crecimiento de Dios. No se trataba de que cada uno hiciera lo que quisiera, sino de practicar la delegación, tal como aprendemos en la Escritura: “*Busca hombres capaces, temerosos de Dios... y ponlos sobre el pueblo como jefes de mil, de cien, de cincuenta y de diez. Ellos juzgarán al pueblo en todo tiempo*” (Éxodo 18:21-22).

Es un gozo ver a hombres y mujeres al frente de congregaciones y desarrollando ministerios fructíferos en diferentes lugares, en lugar de estar limitados cada domingo en una sola iglesia. Es una enorme satisfacción viajar por la zona, ver los nombres de las poblaciones en

las autovías y poder decir con gratitud: ¡hay una iglesia en ese lugar!

Además, cuando la misión se introduce en la vida de la congregación, ésta no sólo piensa en lo que ocurre a su alrededor, sino que se proyecta hacia otros países. Hemos sido bendecidos al enviar tres misioneros que hoy predicán el evangelio en otras naciones.



*Tal como dice Jesús: “Y seréis mis testigos en Jerusalén, en toda Judea y Samaria, y hasta lo último de la tierra” (Hechos 1:8).*



Nuestra iglesia es una congregación multicultural, formada por más de 20 nacionalidades, pero la mayoría son autóctonos y tiene un compromiso muy claro con la sociedad a través de la asociación APERFOSA, que tiene diferentes proyectos que trabajan con las personas componentes de un mundo roto por el pecado y el dolor. Un texto bíblico que nos dio el Señor para que pastoreásemos nuestras respectivas ciudades fue:

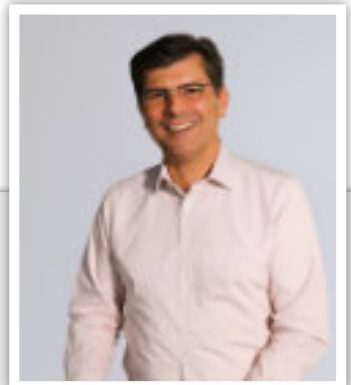
***“Y procurad la paz de la ciudad a la cual os hice transportar, y rogad por ella a Jehová; porque en su paz tendréis vosotros paz” (Jeremías 29:7)***

## Cierre

¡Es posible plantar iglesias en las zonas del interior del país! Mi corazón sigue ardiendo por la cantidad de localidades y barrios sin testimonio evangélico, especialmente en las provincias del interior. Nuestra esperanza, sin embargo, no está en que llegue un misionero extranjero o una familia cristiana a cada lugar, sino en el poder del Espíritu Santo, que usa a su iglesia local para cumplir su propósito: “Él quiere que todos sean salvos y lleguen a conocer la verdad” (1 Timoteo 2:4). Como dice Zacarías 4:6: “No con ejército, ni con fuerza, sino con mi Espíritu, ha dicho Jehová”. Esa es la esperanza para nuestra nación.



### Autor del artículo:



*Esteban Muñoz de Morales  
de Morales  
Mohedano  
Pastor-presidente  
de Comunidad de Amor Cristiano*

*[pastor@iglesiacac.es](mailto:pastor@iglesiacac.es)  
[www.iglesiacac.es](http://www.iglesiacac.es)*

*Esteban Muñoz de Morales es el pastor principal de la Comunidad de Amor Cristiano. Vive en Córdoba junto a su esposa M<sup>a</sup> Luisa y tiene dos hijos y tres nietos. Actualmente es también presidente de FEREDE y de APERFOSA*

# “FLEXIBILIDAD”

*Cuando nuestra estrategia se ve  
sometida al poder de Dios.*







# Decisión



**M**uchas veces hemos pasado días o semanas planificando sobre el papel, moviéndonos para pedir permisos en los ayuntamientos con el fin de realizar eventos evangelísticos. Sin embargo, de repente nos encontramos con problemas, dificultades o cambios de última hora, y no entendemos por qué está sucediendo todo esto. En algunas ocasiones, simplemente es la oposición que recibimos por nuestra fe; en otras, es que Dios tiene planes diferentes, más adecuados a la situación, y no nos damos cuenta de que Él lo quiso así hasta que estamos sobre el terreno proclamando el mensaje del evangelio.

Nuestras campañas de evangelismo en **Decisión** buscan ayudar al establecimiento de iglesias evangélicas que sean respetadas y valoradas por las autoridades, que el pueblo vea como una referencia de esperanza y fe en Jesús, y que sean conocidas por su servicio a la comunidad. Impulsamos a la iglesia a tener presencia en la calle. Y sí, la calle trae problemas logísticos, cambios de planes inesperados, dificultades... pero también trae personas con necesidades que se acercan a la iglesia porque saben que existe. La iglesia de Hechos 2.

La palabra *flexibilidad* nos recuerda que Dios es soberano y que actuará conforme a Su plan. Nosotros debemos estar dispuestos —lo entendamos o no— a moldearnos a lo que Él quiere hacer.

En nuestra última campaña de evangelismo, ayudando al inicio de una iglesia en Salobreña (Granada), teníamos todo cerrado con el ayuntamiento para realizar un concierto solidario a favor de Granadown, con la banda de música Sal150. Un mes y medio antes, un concejal nos llamó para comunicarnos que posponían el concierto del sábado y al domingo porque había otro evento y no querían que coincidiéramos. Nuestra primera reacción fue pensar que se trataba de un acto de oposición a nuestra fe, y nos molestó la actitud del ayuntamiento.

Investigamos sobre ese “evento tan importante” y descubrimos que se trataba del festival del orgullo. En una conversación interna entre varios del equipo, decidimos cambiar nuestro enfoque de oposición a oportunidad. Pensamos: “Si Dios ha permitido esto, es porque quiere hacer algo, y debemos estar dispuestos a ser flexibles y ver qué quiere nuestro Padre en esta situación”.

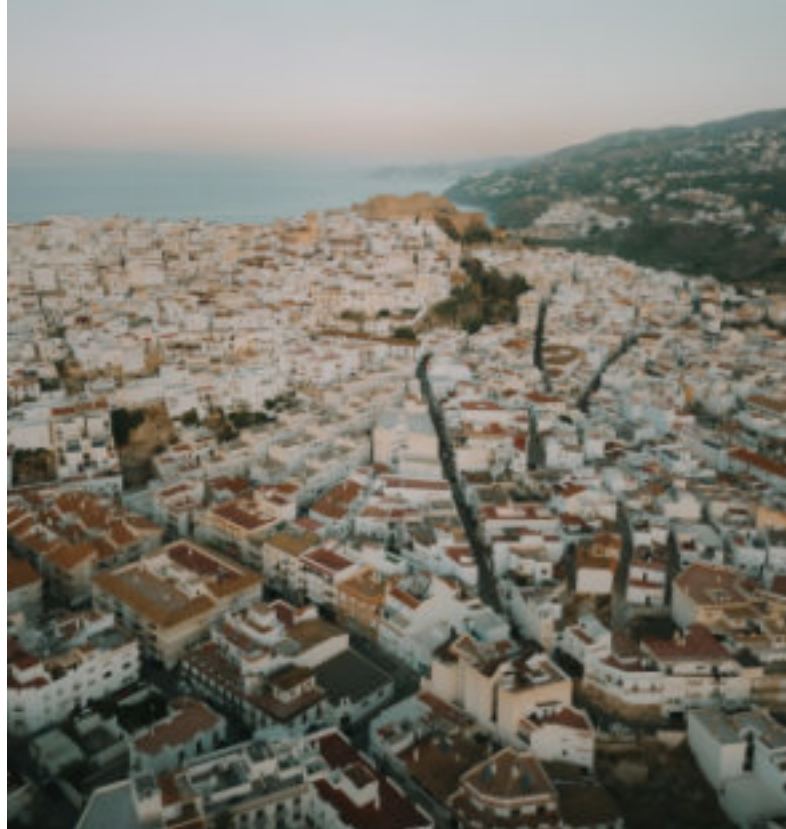
Reorganizamos nuestros planes. Nos capacitamos, leyendo y estudiando cómo evangelizar de la mejor



manera en ese contexto. Diseñamos botellas de agua con la etiqueta “Agua de vida eterna” y un código QR que dirigía a la página **miesperanza.es**. De los 60 voluntarios, seleccionamos a los 19 mejor preparados para ese ambiente. Comunicamos al ayuntamiento que, debido a la cambio de nuestro concierto, nos poníamos a disposición del festival para ayudar repartiendo agua fría gratuitamente y apoyando en la limpieza. Aceptaron nuestra propuesta.

El día del festival, fuimos por la noche con cientos de botellas de agua fría en nuestras neveras y con nuestras camisetas identificativas del grupo cristiano que servía en el pueblo. Nuestra intención era quedarnos en la entrada, evangelizando, repartiendo agua y luego ayudando en la limpieza. Pero para nuestra sorpresa, el director del festival nos llamó y nos dio acceso gratuito, asegurándonos que no veía ningún problema en que estuviéramos dentro.

Naturalmente había nervios y miedos, pero entendíamos que estábamos sometidos al plan de Dios. Al entrar, un hombre nos gritó: “¡Os voy a denunciar!”. Pensamos que estaba en contra de nuestra fe y que se pondría agresivo. Sin embargo, resultó que creía que éramos parte de la organización. Le explicamos que éramos cristianos y que veníamos a servir. Él nos contó que en el recinto no había agua corriente, lo cual era un problema grave e incluso ilegal. Le dimos una botella de agua fría y le dijimos que avisara a quien la necesitara,



porque nosotros teníamos “el agua que ellos buscaban”.

Dios nos había colocado en el festival del orgullo que no tenía agua corriente con cientos de botellas de agua fría para regalar. No dimos abasto: conversaciones, predicación, servicio, y sobre todo, ofrecer *agua de vida eterna*. Solo tuvimos que obedecer, ser flexibles y creer que Dios tenía un plan superior al nuestro, aunque eso implicara salir de nuestra zona de confort.

Evangelizar en pueblos y establecer iglesias tampoco es una tarea fácil. Requiere grandes sacrificios —





económicos, familiares y sociales— y, sobre todo, la disposición de someter nuestros planes a la voluntad de Dios. Él quiere una iglesia dispuesta a salir de su zona de confort, a ser flexible, a romper sus estrategias y ponerlas a Su disposición, porque nuestra fe está en Él, no en nuestros planes.

Necesitamos una iglesia centrada en agradar a Dios, en apostar por Sus planes y en vivir en obediencia. Lamentablemente, veo muchas iglesias centradas en sus propios programas, eventos y agendas, con síntomas claros de estar enfocadas en sí mismas, sin flexibilidad para poner los planes de Dios por encima de los modelos exitosos que ellas mismas han diseñado. Tenemos iglesias llenas de personas que se consideran creyentes pero que están con corazones vacíos de la Palabra de Dios, donde el discipulado y la evangelización son las áreas más descuidadas. Esto nos lleva a problemas evidentes: muchos grupos de música centrados solo en la alabanza, poca música pensada para alcanzar a no creyentes, jóvenes que se alejan por falta de discipulado, miembros que no saben compartir el evangelio porque no lo conocen a fondo, seminarios casi vacíos, poca inversión económica en misioneros o en la obra, etc.

La evangelización y el discipulado exponen a la iglesia a depender del poder de Dios y a reconocer que no podemos hacerlo solos. Debemos aceptar nuestro llamado a proclamar el evangelio y ver cómo el poder de Dios actúa a pesar de nuestras limitaciones.

Los beneficios de invertir en el discipulado y la evangelización son enormes: nuestro amor por Dios y por Su obra crece, aprendemos a amar más a las personas, desarrollamos dependencia del poder de Dios, nos sentimos útiles en Sus manos, fomentamos la unidad en la iglesia, aumentamos nuestra influencia en la sociedad, las personas con necesidades se acercan porque saben que existimos, y adoptamos una mentalidad del Reino de Dios, no de nuestro propio reino.

## David de Lago Panadero CEO Decisión

*Ministerio Decisión /  
decision.plus  
info@decision.plus*

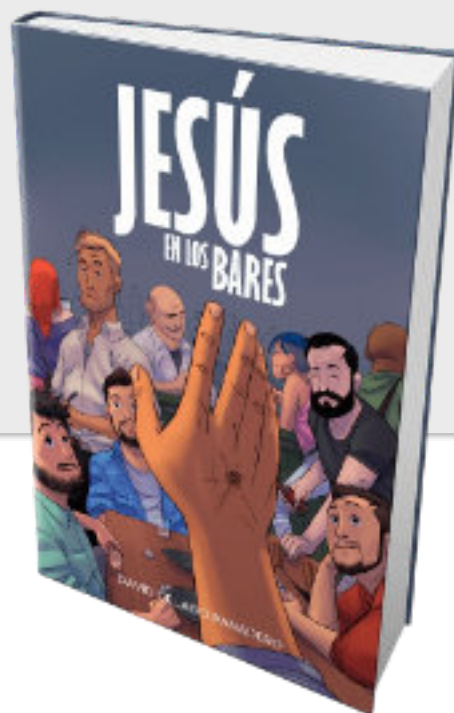


*David de Lago  
Panadero, CEO*

*Decisión, vive en Madrid. Casado con Estefany  
Sánchez Blake, con el que ha tenido tres hijos.  
Escritor "Jesús en los bares" y evangelista.*

**Libro Jesús en los Bares:** [https://decision.plus/  
producto/jesus-en-los-bares/](https://decision.plus/producto/jesus-en-los-bares/)

**Campañas Decisión:** [https://www.youtube.com/  
watch?v=\\_  
gRncf3JKKg&list=PL7YSesFcXS4wX7Kbpp-  
veeCfMzJOWdRZV](https://www.youtube.com/watch?v=gRncf3JKKg&list=PL7YSesFcXS4wX7Kbpp-veeCfMzJOWdRZV)



# EL DESAFÍO DE PLANTAR IGLESIAS EN PUEBLOS EN GALICIA



## Una visión que nace del corazón de Dios

Plantar una iglesia en un pueblo pequeño no es simplemente iniciar reuniones cristianas en otro lugar. Es responder al llamamiento de Dios para llevar esperanza donde todavía no se oye con claridad el nombre de Jesús o, mejor dicho, se ha escuchado, pero envuelto en la religiosidad popular y tradicional gallega. Muchos pensarán que es difícil, que no merece la pena, que es mejor concentrarse en las ciudades grandes. Pero el corazón misionero de Dios no deja fuera a nadie. Cada pueblo importa. Cada familia importa. Cada persona importa.

Nosotros, después de 35 años trabajando para plantar iglesias en pueblos, hemos decidido una estrategia: **plantar a partir de grupos pequeños** y no arrancar directamente con un local. Cuando hacemos esto no estamos improvisando, estamos volviendo al modelo sencillo y poderoso del Nuevo Testamento. La estrategia del grupo pequeño en casa, no es solo una táctica, sino una plataforma para que el creyente viva la comunidad cristiana y se

comunique eficazmente con otros. Una iglesia que nace en las casas, alrededor de la mesa, cerca de la vida real de las personas. Una iglesia que no depende de paredes, sino del Espíritu y del compromiso relacional.

## I. FUNDAMENTOS PARA UNA OBRA QUE PERMANECE: Aciertos que debemos abrazar.

### 1. El discipulado relacional es el centro

La misión de la Iglesia no es simplemente llenar reuniones, sino **formar discípulos de Jesús** que a su vez formen a otros (Mateo 28:18-20; 2 Timoteo 2:2). El poder del evangelio se multiplica de vida en vida. La fe se transmite conversando, compartiendo la vida, caminando juntos. Por eso la plantación debe empezar construyendo relaciones profundas e intencionales, donde Cristo transforme desde dentro.

Para ello hacemos una formación de plantación enfocada en las relaciones. El entrenamiento es un proceso intencional y relacional, al que sigue un acompañamiento cercano y también relacional.



Hemos comprobado que los plantadores que trabajan con un mentor capacitado aumentan su tasa de éxito.

Un buen equipo plantador no es el que trabaja mucho, sino el que **se multiplica**. Lo que Dios nos enseña no es solo para nosotros: debemos entregarlo a otros fieles que también enseñen. ¿Cómo hacerlo? A través de relaciones intencionales significativas para el no creyente. A esto también le llamo **discipulado relacional**, que también es **contextual**. Los grupos pequeños son el lugar ideal para que los creyentes conversen sobre cómo aplicar las verdades bíblicas a su vida diaria y a su comunidad.

## 2. Adoptamos el modelo de la iglesia en grupos pequeños.

El modelo de iglesia en grupos pequeños se alinea con la sencillez apostólica, donde la iglesia está *en* la misión, no limitada a un edificio.

**El liderazgo es cooperativo**, ya que la pastoral enfoca el discipulado levantando líderes locales, y trabaja con ellos en lugar de ejercer una autoridad vertical, promoviendo una estructura más horizontal y participativa.

**Promueve los valores de comunidad y pertenencia**: los grupos pequeños crean un entorno de apoyo y pertenencia, facilitando la vida en comunidad. Los grupos pequeños generan confianza, permiten acompañamiento real y facilitan el cuidado pastoral. Nadie queda perdido en la multitud. Todos

tienen un lugar. Todos pueden servir. La iglesia deja de ser un evento y vuelve a ser **una familia espiritual**.

La iglesia primitiva creció **en las casas**. No por falta de recursos, sino porque las relaciones eran el lugar natural para el evangelio. Sembrar así hoy no es una estrategia novedosa: es **obediencia a un modelo bíblico**.

## 3. Una misión con los pies en la tierra

No plantamos para tener otra actividad cristiana más. Plantamos porque Cristo nos envió. Cada pueblo tiene historias, heridas, costumbres y necesidades. **No podemos anunciar el evangelio sin amar al pueblo**. Y amar implica involucrarse: servir, escuchar, llorar con los que lloran, celebrar con los que celebran. Es decir, el evangelio debe manifestarse en el contexto del pueblo.

**Pero no renunciamos a la Misión**: es una tentación para muchos líderes volverse "insensibles" a la misión de Dios, enfocándose tanto en las relaciones y ser parte del pueblo, que olvidan la razón por la que están allí. No debemos olvidar la Gran Comisión.

**Ministerio de riesgo**: es necesario estar dispuesto a correr riesgos por fe, lo cual impulsa el avance misional. Esto implica buscar maneras innovadoras y creativas de conectar con la gente y fomentar las relaciones con la comunidad. La obra misionera siempre implica **riesgo y fe**. A veces habrá oposición, incompreensión o soledad. Pero no estamos llamados a lo fácil, sino a lo que tiene valor eterno. La misión es de Dios, no nuestra; nosotros solo debemos ser fieles.

## 4. Plantar iglesia es estar plantado en Cristo.

La relación personal con Cristo es la base de la misión. El esfuerzo misional más profundo es acercarse a Dios más que nunca. Antes de enviar, Jesús llamó a sus



**Marcos Zapata**

*Pastor de la iglesia Buenas Noticias en Lugo, que ha ayudado a plantar iglesias en el contexto rural gallego. En este momento (octubre del 2025) la iglesia está tiene varios proyectos de plantación en Galicia, en pueblos de menos de diez mil habitantes.*

discípulos **a estar con Él** (Marcos 3:14). Plantar sin oración es construir sin fundamento. Servir sin intimidad con Dios es quemarse. Quien planta iglesias primero debe ser **plantado en Cristo**. Nuestra primera tarea no es programar ni organizar: es **buscar a Dios y depender del Espíritu Santo**.

## II. PELIGROS QUE PUEDEN DETENER LA OBRA: Errores que debemos evitar.

### 1. Falta de visión misional y equipo

La falta de visión en las iglesias ya establecidas y la escasez de líderes que integren un equipo

plantador son retos comunes que se intensifican en Galicia. A un tiempo, la prisa puede ser enemiga de la misión. Plantar sin una visión clara y sin un equipo con el mismo corazón genera desgaste y frustración. La plantación es un camino largo: no se puede caminar solo. Un mal equipo, donde cada uno tiene una visión o meta diferente, tampoco ayuda, y será un lastre a corto plazo

**Solución:** Invertir tiempo en formar un equipo sólido y cultivar una visión clara y articulada de la Misión. Todos debemos tener claro el porqué, el

qué y el cómo de nuestra misión a un pueblo pequeño en Galicia.

### 2. Mucha actividad y poca encarnación

Evangelizar no es repartir folletos o hacer eventos. Evangelizar es **encarnarse** en la vida de la gente como hizo Jesús. No podemos caer en el activismo espiritual que hace mucho, pero transforma poco. Las personas **leerán primero nuestra vida** antes que nuestra Biblia.

**Solución:** ir más allá de la actividad evangelística clásica y encarnar el evangelio en la

# EL DESAFÍO DE PLANTAR IGLESIAS EN PUEBLOS EN GALICIA



Dlcanidad

Fe Comunidad

Persevarncia



comunidad. La vida cotidiana hará que el equipo sea la carta abierta que todas las personas puedan leer. Para ello hace falta tiempo. Un plan de plantación en un pueblo pequeño requiere un mínimo de cinco años para establecerse.

### 3. Copiar modelos urbanos sin adaptación, sin escuchar la realidad.

No todo lo que funciona en una gran ciudad funcionará igual en un pueblo. El entorno rural y el urbano tienen dinámicas diferenciadas. Aplicar ciegamente programas y métodos que funcionan en grandes ciudades a un pueblo pequeño puede resultar en ineficacia y, finalmente, frustración

**Solución:** Quien planta debe escuchar, observar, aprender de la cultura local y amar su ritmo, reconociendo las costumbres y la tradición comunitaria del pueblo, en vez de imponer métodos. La misión no es copiar: es **encarnar el evangelio aquí y ahora**.

### III. UN LLAMAMIENTO QUE NO PODEMOS IGNORAR

Pablo dijo: “Yo planté, Apolos regó, pero Dios ha dado el crecimiento” (1 Corintios 3:6). Ese sigue siendo el orden: nosotros plantamos con fe, regamos con perseverancia, pero es **Dios quien hace crecer**.

Hay pueblos esperando una iglesia viva. Hay familias esperando un mensaje de esperanza. Hay jóvenes que aún no saben que Dios tiene un propósito para ellos. Ir no es opcional. Ir es obedecer.

Plantar iglesias no es un proyecto humano. Es colaborar con Dios en su sueño: **llenar toda la tierra con el conocimiento de Jesucristo**.

Dios sigue llamando.

**¿Responderemos?**





# “A los Pies del Rey:

*discípulos que forman discípulos en un tiempo de siega”*



**E**spaña vive un momento decisivo. Mientras el secularismo aumenta, también percibimos señales espirituales inequívocas de que “los campos están blancos para la siega” (Juan 4:35). Desde A los Pies del Rey (APR), creemos que este es un kairos de discipulado, santidad y multiplicación. Nuestra historia —con más de 25 años de caminar apostólico y 14 congregaciones vivas— es una demostración de que Jesús sigue edificando Su Iglesia (Mateo 16:18). Queremos compartir no solo lo que

hacemos, sino lo que hemos aprendido sobre cómo formar discípulos y plantar iglesias en España hoy.

## **1. Una familia nacida de la presencia: nuestra historia**

APR nació después de un bautismo del Espíritu Santo en 1995 que nos llevó a salir del sistema denominacional en el que estábamos para buscar vivir el Reino de Dios con sencillez, lejos de la religiosidad. Desde entonces, nuestra trayectoria ha sido un caminar de fe: primero peregrinamos unos años sin local; después (1998) fundamos la primera sede en Murcia; en 2000

enviamos pastores a nuevas ciudades; mientras tanto, abríamos repetidores de Radio Vida, y levantamos Televisión Vida; experimentamos un avivamiento juvenil; Dios nos llevó a una mayor profundidad en la adoración y creer en sus milagros para hoy; también logró romper el pastorcentrismo cuando nos envió a misiones en Bolivia, Laos y Houston y lejos de que las iglesias de España se debilitaran eso fue clave para su madurez y para que se levantaran nuevos obreros.

*Hoy nos congregamos más de 2000 personas en iglesias saludables en España, Bolivia y Estados Unidos.*



Nuestros hitos no surgen de estrategias humanas, sino de obedecer a Jesús. No hemos pretendido crecer a toda costa, sino en una forma orgánica y siendo fieles a los principios del reino de Dios revelados en la Escritura. Especialmente cuidando el “no poner las manos con ligereza” (1 Timoteo 5:22) a la hora de levantar a nuevos matrimonios pastorales ya que la Iglesia no es un quiosco eclesiástico ni una empresa familiar, sino la Iglesia del Dios Vivo, columna y baluarte de la verdad (1 Timoteo 3:15).

Ese testimonio resume bien nuestra convicción: no edificamos nuestra obra; Cristo edifica Su Iglesia.

## 2. ADN espiritual: una cultura de Reino que da fruto

En APR hemos comprendido que la cultura siempre vence a la estrategia. Por eso hemos sintetizado nuestra identidad en veinte “genes” espirituales que forman el ADN del ministerio. Cinco de ellos miran a Dios:

- devoción profunda a Cristo (2 Co 11:1–4),
- amor por la Palabra,
- búsqueda constante de Su Reino (Mt 6:10),
- santidad con gracia (Tit 2:11–14),
- hambre del Espíritu Santo.

Los otros quince expresan nuestra misión: altares de adoración, oración intercesora, generosidad como estilo de vida, identidad de siervos (Juan 13:14–17), discipulado práctico, sacerdocio universal, visión apostólica y profética, pasión por los perdidos, enfoque en la familia, y corazón por las nuevas generaciones.

Este ADN es lo que reproducimos y el legado que recibimos de nuestro fundador, Fernando Vergara. Como un hermano escribió:

*“Fernando era un buscador de tesoros. Miraba los corazones como cofres que Cristo podía llenar. Nosotros seguimos su legado: pescadores de hombres que ven en los perdidos corazones que han de ser ganados para Dios”.*

## 3. La metodología que más fruto está dando entre nosotros: discipulado uno a uno

En un contexto postcristiano, donde la gente desconfía de las instituciones, pero anhela relaciones significativas, el discipulado personal está siendo nuestra herramienta más transformadora.

*Nos hemos marcado un objetivo claro:  
Cada miembro debe discipular a dos  
personas al año.*

El proceso dura entre 20 semanas y 15 meses y se basa en el material Desafío del Discipulado, que guía al creyente desde los fundamentos de la fe hasta la reproducción de discípulos. Nos reunimos semanalmente con los nuevos convertidos en relaciones de uno a uno, oramos, estudiamos la Palabra y rendimos cuentas.

Además, tenemos grupos homogéneos (los llamamos Grupos de Conexión) que son clave para la edificación sana de nuestras iglesias y el ganar nuevas almas. Finalmente, el discipulado para pastores y líderes está constantemente formando nuevas generaciones de siervos y siervas de Dios: lo llamamos Escuderos.

### Este modelo ha permitido:

- formar más de 20 matrimonios pastorales,
- ver vidas restauradas del pecado, la depresión o la decepción religiosa,
- abrir iglesias con líderes nacidos internamente,
- multiplicar dones espirituales,
- sostener el avivamiento juvenil y familiar.

### Un testimonio recurrente es este:

“Dios me encontró cuando ya no esperaba nada, pero alguien me tomó como discípulo, como Jesús con los suyos. Hoy entiendo que yo también soy llamado a ser parte de esa ‘comunidad de adoradores’ que sigue sosteniendo con pasión la misión de Cristo”.

## 4. Señales del kairos: lo que discernimos en España

Creemos que el Espíritu está preparando un nuevo mover en España. Detectamos:

- hambre de autenticidad entre jóvenes y adultos,
- personas que vuelven a la oración después de años de sequedad,
- sensibilidad creciente hacia lo sobrenatural,
- cansancio profundo con la religión superficial,
- apertura entre familias y migrantes,
- sed de sentido en una sociedad agotada.

*Jesús dijo: «La mies es mucha, pero los obreros pocos. Rogad al Señor de la mies que envíe obreros» (Mateo 9:37–38).*

Y esa es nuestra prioridad: formar obreros para los campos que ya están maduros.

Regionalmente, vemos necesidad especial en:

- todo el Levante,
- Andalucía oriental,
- zonas industriales del sureste,
- ciudades con fuerte presencia multicultural,
- espacios rurales donde la fe se ha diluido.

En 2020, en plena pandemia, abrimos cuatro iglesias nuevas. Eso nos confirmó que el Espíritu no está limitado por las crisis, sino que las aprovecha para avanzar.

### Aplicación e impacto

#### Resultados medibles

- 14 iglesias en 2025/26, todas estructuralmente sanas.
- Más de 2000 miembros entre España, Bolivia y EE.UU.
- Un movimiento juvenil profético: “Activados”.

- Una red de pastores ordenados, fruto del discipulado interno.
- Medios de comunicación propios (Radio Vida, Televisión Vida).
- Familias restauradas mediante acompañamiento profundo.

#### Resultados espirituales

Lo más importante es la transformación interior y la entrega en totalidad, donde no se escatima en cuanto al compromiso. El testimonio más repetido es este:

“Entendí que no se trata de estar ‘medio entregado’. Jesús pide el todo, como él se dio plenamente. Y cuando le entregas todo, Él cuida de lo nuestro mejor que nadie.”

Eso es discipulado: el Señor tomando el todo de una vida para formar en ella Su imagen (Romanos 8:29).

#### Mirada al futuro: hacia la multiplicación (nivel 5)

Nuestro proyecto para los próximos cinco años es pasar del nivel 4 (reproducción) al nivel 5 (multiplicación):

Nuestro objetivo es plantar 100 iglesias, discipular activamente a 5 000 personas y llevar a 100 000 personas a Cristo y el plan estratégico es: “*Debemos multiplicarnos a todos los niveles. A nivel individual, ser intencionales en la multiplicación de pastores, líderes y discípulos. A nivel de ministerio, buscaremos reproducir nuestros ministerios y grupos de conexión de manera regular. A nivel de Iglesia, queremos ser parte de un movimiento de plantación de Iglesias a nivel local, nacional e internacional*”.

#### Todo esto lo hacemos mirando la promesa:

*“El que permanece en mí... llevará mucho fruto” (Juan 15:5).*

Esperamos ver nuevas generaciones de discípulos, familias transformadas, iglesias naciendo en lugares



donde Cristo parece ausente y una España donde el nombre de Jesús sea exaltado.

## Llamado a la acción

España necesita iglesias saludables y Cristocéntricas, que vuelvan a los fundamentos: Jesús, la Palabra, la oración, la santidad y la misión. Nuestro ánimo para todos los creyentes es este:

En 2026, discipulemos al menos a una persona hasta llevarla a Cristo, a la madurez y a la misión.

Y el desafío para todos los líderes y denominaciones es este:

**En 2026, discipulemos al menos a un líder/pastor que pueda plantar una nueva iglesia que porte el ADN multiplicador, para que la expansión no sea por adición, sino por multiplicación.**

Es el paso más valiente y más urgente. Porque, como dijo Jesús:

*“Alzad vuestros ojos... los campos están blancos para la siega” (Juan 4:35).*

## Autor: Juan Carlos Parra

Organización: Iglesias A los Pies del Rey (APR)

Sitio web: [alospiesdelrey.org](http://alospiesdelrey.org)

### Biografía breve:

Juan Carlos Parra es pastor global de A los Pies del Rey, un movimiento que en el tiempo presente cuenta con 14 congregaciones en España, Bolivia y Estados Unidos, centrado en la santidad, la adoración y el discipulado uno a uno.

En Murcia, España, a 3 de diciembre de 2025.



# ¿QUÉ ES ALPHA?

**Alpha**  
Fe  
Vida  
Sentido

Alpha

*Es un método de primer anuncio del evangelio dirigido a personas alejadas, ateas o enfriadas en la fe, así como a cristianos que no han tenido una experiencia personal de conversión.*

## ELEMENTOS PRINCIPALES DE ALPHA



CENA



CHARLA



DEBATE

**DISEÑADO**  
**PARA LA PERSONA**  
POSTMODERNA Y POSTCRISTIANA

Para preguntas generales, contacta con [Info@cursoalpha.es](mailto:Info@cursoalpha.es) o llama al 619 785 307

Prensa y comunicaciones: Contacta con [Info@cursoalpha.es](mailto:Info@cursoalpha.es). Contacta con nosotros directamente  
Glorieta de San Antonio de la Florida, 4 – 28008 Madrid. 619 785 307



## ¿Y si tu iglesia pudiera multiplicarse... sin empezar de cero?

## Proceso de EQUIPOS

Muchos pastores sienten el llamado a la plantación de iglesias,  
pero pocos cuentan con un proceso, un equipo cuidado y un camino claro.

Ayudamos a plantadores y líderes a formar  
equipos sanos, discernir el llamado,  
y avanzar hacia iglesias que se reproducen y  
generan movimiento.

- ◆ No estás solo
- ◆ No tienes que improvisar
- ◆ No tienes que hacerlo sin otros



🌐 [m4europe.org/spain/proceso-de-equipo-de-m4/](https://m4europe.org/spain/proceso-de-equipo-de-m4/)

📷 @m4\_espana

✉ [comunicaciones@m4spain.es](mailto:comunicaciones@m4spain.es)

Ven como **OBSERVADOR** a una **Comunidad de Aprendizaje** y descubre si este proceso puede servir a tu iglesia y a tu contexto.

## La próxima generación ya está lista. ¿Está tu iglesia preparada para equiparla?



Una formación para jóvenes y adultos jóvenes con llamado a la misión, la  
plantación y el liderazgo cristiano.



# M4 READY

🌐 [m4europe.org/spain/m4-ready/](https://m4europe.org/spain/m4-ready/)

📷 @m4ready\_es

✉ [comunicaciones@m4spain.es](mailto:comunicaciones@m4spain.es)

**M4 Ready** es una experiencia formativa de 9 meses que:

- Despierta visión misionera
- Forma en evangelismo, discipulado y plantación
- Conecta jóvenes con mentores
- Integra formación + comunidad + misión

No es solo un curso.

Es una **cantera de líderes** para la iglesia local en España.

**Contacta con nosotros** para poder comentarte cuando es  
nuestra próxima promoción.



# Hoy se plantan las iglesias del mañana

*Nuestro sueño en m4 España es ver una  
iglesia plantada cada día del año*





**E**n estos momentos, en España, se está desarrollando, a pesar del bajo porcentaje de evangélicos, un crecimiento de nuevas iglesias en todo el país. Los medios de comunicación seculares se hacen eco de esta realidad: “Madrid ya posee más iglesias evangélicas que parroquias católicas”. Esto demuestra que una nueva realidad está emergiendo en nuestro país.

Este crecimiento se debe, en gran medida, a la llegada de cristianos evangélicos de otros países y al impulso de las nuevas generaciones: líderes jóvenes con el deseo de vivir y proclamar un mensaje de Jesús más radical, auténtico y comprometido. Iglesias y equipos de plantadores, con ilusión y pasión, están implicados en el desarrollo y nacimiento de nuevas comunidades en barrios, ciudades y pueblos donde durante décadas no había presencia ni testimonio evangélico.

Desde **M4 España** queremos apoyar cualquier iniciativa eclesial, proyecto misionero o iglesia local, ofreciendo un abanico de recursos para la

plantación. Esto incluye: asesoramiento para el plantador y su equipo; acompañamiento en el desarrollo de la visión y planificación del proyecto mediante nuestras comunidades de aprendizaje; coaching y mentoría a través de un coach asignado a cada equipo que lo acompañará durante todo el proceso; y todo ello con el soporte formativo y de recursos múltiples de nuestra plataforma online, donde cada participante recibe la formación básica y necesaria para la plantación. El propósito es que las nuevas iglesias **comiencen, se consoliden y se reproduzcan de forma saludable.**

## Estado actual de la plantación en España

Según datos del Observatorio del Pluralismo Religioso, actualmente existen en España **4.572 lugares de culto evangélicos**, representando el 56% del total de lugares y confesiones religiosas. En 2014, sólo había 3.540 (fuentes de FEREDE).

La mayoría se concentra en Madrid (1.167), Cataluña

(1.625) y Andalucía (1.298). Por el contrario, Ceuta, Cantabria, La Rioja y Asturias tienen menor presencia evangélica. El 65% de los lugares de culto evangélicos se concentra en Cataluña, Madrid y Andalucía. Según FEREDE, factores como la inmigración, la flexibilidad organizativa para la implantación de iglesias, el modelo de culto y música contemporánea, y el fuerte sentido de comunidad, han impulsado este crecimiento.

Desde 2015, **M4 España** ha cooperado con 38 proyectos de plantación en ciudades como Lugo, Córdoba, Huelva, Bilbao, Burgos, Alicante, Elche, entre otras. Vivimos una época llena de desafíos, pero con tremendas oportunidades para la extensión del evangelio como nunca antes se había producido en España. “*Los campos están listos para la siega*”. Necesitamos **segadores del evangelio** para cosechar la mies que, durante décadas, fue preparada por muchos obreros que no dejaron de laborar en los campos del Señor, aun sin ver fruto.



## Desafíos

Reconocemos la necesidad de hombres y mujeres capacitados y formados para la plantación de iglesias saludables. Para ello hemos desarrollado **M4 Ready**, un programa de discipulado enfocado en la plantación de iglesias. Consta de seis módulos con el objetivo de preparar y entrenar directamente a las nuevas generaciones para esta labor.

Ser plantador hoy es un verdadero desafío. Creemos que la interacción entre plantadores es de vital importancia para su desarrollo y, sobre todo, para mantener el ánimo y culminar exitosamente el proyecto.

La apatía religiosa, el secularismo, el postmodernismo y todas las nuevas corrientes de pensamiento representan retos significativos para el evangelio en nuestro país. A pesar de ello, vemos cómo creyentes comprometidos, apasionados por Jesús, con objetivos claros y una visión poderosa, consiguen abrir puertas en lugares que antes estaban completamente cerrados. Hemos sido testigos de cómo equipos en ciudades y pueblos de España han abierto brechas y dado testimonios que han culminado en conversiones, demostrando el poder del evangelio y sus bendiciones en la actualidad.

## Oportunidades

Deseamos que nos sigas en nuestras redes sociales, que visites nuestra página web y que te atrevas a vivir la experiencia

formativa de **M4 Ready**. Únete a otros jóvenes que desean transformar España con el evangelio.

Ponemos a tu disposición recursos digitales de alto nivel, contacto con expertos en plantación de iglesias, magníficos maestros de discipulado, coaches experimentados y una extensa red de apoyo. Hoy tenemos muchas puertas abiertas: trabajo entre excluidos y migrantes, apoyo a los más desfavorecidos, atención a familias y jóvenes, entre otros.

Novedades como **M4 PE** (equipos acompañados paso a paso) aseguran que no estás solo en la tarea, y **M4 Ready** ofrece la formación esencial para quienes desean ver cambios en su entorno y a nivel personal.

## Impacto

En Burgos, un equipo acompañado por M4 ha iniciado una comunidad que ya cuenta con personas bautizadas. Todo el equipo está apasionado por el proyecto. Este es un **grito de esperanza a través del evangelio**. Creemos que es esencial invertir en procesos formativos y sostenibles. La plantación de iglesias se basa en la formación de discípulos saludables que se reproducen de forma natural.

Desde M4, anhelamos contribuir a este sueño, movilizándolo, equipando y acompañando a equipos **empoderados por el Espíritu Santo** que planten iglesias saludables, centradas en el evangelio y que se

multipliquen por todo el país. El reto es grande, pero la mies sigue siendo mucha. Que esta generación de plantadores y líderes responda con valentía, oración y unidad, confiando en que el Señor de la mies sigue levantando obreros (Salmos 126:5-6).

Como oración final, recordamos Mateo 9:38: *“Rogad, pues, al Señor de la mies que envíe obreros a su campo”*.

**Web:** <https://m4europe.org/spain/>

**Youtube:** @M4-Spain

**Instagram:** m4\_espana

**Email:**  
comunicaciones@m4spain.es



## Francis Arjona Godoy

**Francis Arjona Godoy** es pastor actualmente en Pozoblanco, Córdoba. Lleva 37 años en la plantación de iglesias, es misionero de la Misión Cristiana Europea, fundador de la Asociación Evangélica El Buen Samaritano, director nacional de M4 España y lidera semanalmente un grupo de discipulado.



# M4 Ready:

*Impulsando a la nueva generación de plantadores en España*

**E**n un tiempo donde muchos jóvenes cristianos se sienten desconectados de la iglesia institucional, desencantados por una iglesia mimetizada con la cultura posmoderna y orientada al consumo y el entretenimiento o perdidos ante la cultura actual de la dispersión y la distracción epidémica, M4 Ready emerge como una herramienta que busca formar a una generación comprometida con la misión de Dios. Nuestra pregunta clave es: ¿Y si los futuros plantadores de iglesias están ya sentados hoy en las sillas de nuestras iglesias?



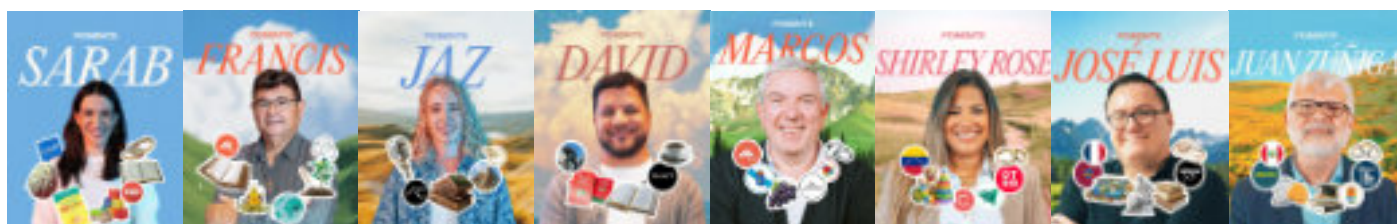
En un tiempo donde muchos jóvenes cristianos se sienten desconectados de la iglesia institucional, desencantados por una iglesia mimetizada con la cultura posmoderna y orientada al consumo y el entretenimiento o perdidos ante la cultura actual de la dispersión y la distracción epidémica, M4 Ready emerge como una herramienta que busca formar a una generación comprometida con la misión de Dios. Nuestra pregunta clave es: ¿Y si los futuros plantadores de iglesias están ya sentados hoy en las sillas de nuestras iglesias?

## Una formación contextualizada y relacional

M4 Ready es una experiencia formativa de carácter interdenominacional que prepara a jóvenes y líderes para descubrir su llamado, crecer en su carácter y vivir en misión. Nace como una adaptación del ecosistema europeo de M4, contextualizado ahora a la realidad española. A través de seis

módulos (Plantación de Iglesias, Desarrollo personal, Evangelismo, Comunicación, Trabajo en equipo y Discipulado), la formación combina enseñanza en vídeo, mentoría personal, comunidad local y encuentros nacionales. Existe también la opción de realizar un viaje de estudios en algún centro urbano de Europa como puede ser Londres o Berlín. Por ello lo que proponemos no es solo un curso, es un proceso de acompañamiento integral.

Lo distintivo de M4 Ready no es únicamente su contenido teológico y práctico, sino su metodología profundamente relacional. Cada joven camina con un mentor y, si es posible, con un equipo base de su iglesia local. Esto permite que la formación esté anclada en la vida real, conectando el aprendizaje con los desafíos y oportunidades del día a día. Además, cada módulo está pensado para la realidad de España, con testimonios, desafíos y materiales diseñados por líderes de aquí que conocen el terreno.



## Impacto real en comunidades locales

Desde su lanzamiento en España, M4 Ready ha impactado a cientos de jóvenes en distintas comunidades autónomas, despertando una visión renovada de la iglesia y la misión. Hemos visto a participantes iniciar grupos de discipulado en sus comunidades o barrios, colaborar con nuevas plantaciones de iglesias y redescubrir su papel dentro del cuerpo de Cristo. Algunos han recibido claridad sobre su vocación pastoral o evangelística, mientras que otros han sido simplemente animados a vivir su fe con mayor propósito.

Uno de los elementos más poderosos ha sido el trabajo en equipo y el acompañamiento. Jóvenes que antes caminaban solos han encontrado comunidad, visión y dirección. Iglesias que no sabían cómo conectar con sus jóvenes han encontrado en M4 Ready un catalizador para el discipulado y la movilización.

## Una invitación al futuro de la iglesia

Creemos firmemente que Dios está levantando una generación valiente, formada y disponible para plantar nuevas comunidades del evangelio en medio de nuestra sociedad. Los jóvenes de nuestras iglesias no necesitan más entretenimiento o teorías abstractas, sino espacios reales donde puedan servir, aprender y crecer. M4 Ready quiere ser precisamente eso: el cruce entre visión y acción, entre pasión y formación.

El futuro de la iglesia en España se está gestando hoy. ¿Y si el próximo plantador, misionero o mentor de jóvenes está ahora mismo buscando respuestas y dirección? ¿Estás dispuesto a caminar con él? ¿Estás dispuesto a enviarla? Juntos, podemos ser parte de lo que Dios está haciendo: una nueva generación tomando el testigo del evangelio con pasión, formación y visión.

**Si quieres que conectemos o tener más información, nos puedes encontrar aquí:**

**comunicaciones@m4spain.es**

**<https://m4europe.org/spain/m4-ready/>**





ESTAMOS?



3 CATALUÑA, MADRID, CLM  
ANDALUCIA.

«Si quieres  
llegar rápido,  
ve solo; si  
quieres llegar  
lejos, ve  
acompañado.»

# “Sembrar Esperanza en Tierra Secular:”



## *El Camino de Plantar Iglesias Hoy en Europa*

*Un llamado a la nueva generación de sembradores del Reino para llenar España y Europa de comunidades que reflejen a Cristo; auténticas, encarnadas y multiplicadoras de vida.*

### Introducción: Una nueva siembra en un viejo continente

Europa, cuna de la Reforma y de grandes despertares espirituales, atraviesa hoy una profunda crisis espiritual. En un continente donde la fe parece haberse enfriado y el secularismo se presenta como norma cultural, hablar de plantar iglesias suena, para muchos, a una empresa imposible. Pero los que conocen el corazón de Dios saben que **las tierras secas son las más listas para recibir la lluvia del Espíritu**. De hecho, después de muchos años de vivir en la práctica la evangelización en la calle, plazas, colegios, tomando café, etc., podemos atestiguar que hay más hambre y sed espiritual que nunca. Tenemos delante de nosotros una cosecha que, o se recoge o se pierde y todas las manos son necesarias para esta tarea.

Plantar iglesias en Europa no es abrir templos, sino **sembrar comunidades del Reino en medio de la desafección religiosa, la fragmentación cultural y la búsqueda existencial**. Es volver a encarnar el Evangelio en esas plazas, casas, cafés, y redes digitales; donde la gente vive, sueña y sufre.

Este artículo une el **proceso misiológico clásico** de la plantación de iglesias —investigar, evangelizar, discipular y multiplicar— con las **dinámicas culturales y espirituales actuales del continente**

**europeo**, proponiendo una historia viva de cómo **el Reino sigue avanzando** aun en tiempos de incredulidad.

### 1. Conocer el terreno: investigar para amar

Jesús se encarnó antes de predicar (Jn. 1:14). La primera lección para plantar iglesias hoy en Europa es **escuchar antes de hablar**. Conocer la cultura, las heridas y los sueños de la gente es un acto de amor misionero.

El plantador contemporáneo debe convertirse en **un antropólogo espiritual**. Debe caminar las calles, conversar con vecinos, observar los símbolos, leer los periódicos locales y entender las narrativas dominantes: el agnosticismo práctico, el individualismo posmoderno, la diversidad cultural y el desencanto religioso.

Investigar no es recopilar datos, sino **descubrir cómo late el corazón de la comunidad**. Este conocimiento permite contextualizar los ministerios, definir el tono de la predicación y adaptar la comunicación del Evangelio sin diluir su esencia. En el contexto europeo, donde la confianza hacia la religión institucional está rota, el plantador gana credibilidad **cuando demuestra interés genuino y coherencia de vida**.



## 2. Evangelizar en una cultura poscristiana: contar historias verdaderas

Evangelizar hoy en Europa no consiste en **defender argumentos**, sino en **vivir una historia que tenga sentido**. En un entorno posmoderno donde la verdad se percibe como relativa, la apologética más poderosa es la autenticidad.

El mensaje eterno del Evangelio debe **resonarle al europeo moderno**, que busca propósito, comunidad y belleza. Por eso, la comunicación del Evangelio debe ser **narrativa y relacional**, no meramente doctrinal. Las historias personales, los testimonios sinceros y las experiencias de transformación son hoy más persuasivos que cualquier debate teológico.

La **mesa** —símbolo mediterráneo de hospitalidad— vuelve a ser un encuentro misionero. Al compartir comidas, conversaciones y amistad, los creyentes siembran la semilla del Reino en terreno fértil. El **oikos** (círculo natural de relaciones) sigue siendo la estrategia más eficaz de evangelización.

Y, sin embargo, evangelizar no es una estrategia humana. **Es una obra del Espíritu Santo**. Él convence, transforma y atrae. El obrero es solo un canal. La oración, la dependencia de Dios y la coherencia entre mensaje y vida son las credenciales del plantador/a del siglo XXI.

## 3. Comunidades auténticas: la iglesia como hogar

En una sociedad marcada por la soledad y el individualismo, la **comunidad** se convierte en el argumento más poderoso del Evangelio. La gente tal vez no crea en la doctrina, pero **no puede negar el amor visible entre los creyentes**.

Los grupos pequeños —casas, cafés, parques, aulas o incluso plataformas digitales— son el **laboratorio del Reino**. Allí se aprende a confiar, a orar, a servir y a descubrir a Dios en la cotidianidad. No son

reuniones formales, sino espacios de **descubrimiento y transformación** donde el Espíritu actúa libremente.

En un continente que desconfía de las instituciones religiosas, las **iglesias en el hogar** o **comunidades GPS** (*grupos pequeños saludables*) representan un modelo ágil, reproducible y profundamente bíblico. En ellas, el discipulado ocurre de manera orgánica, y los nuevos creyentes pueden explorar su fe sin miedo a ser juzgados.

El líder en este contexto no es un “profesor”, sino un **facilitador del encuentro con la Palabra y la comunidad**. Su rol es acompañar, escuchar, orar y guiar con humildad.

## 4. Hacer discípulos en una Europa cansada de discursos

Jesús no pidió que hiciéramos convertidos, sino **discípulos** (Mt. 28:19). Y discipular en Europa requiere paciencia, tiempo y amor palpable. Discipular demanda amor y amor se deletrea T-I-E-M-P-O- y tiempo es una de las carencias que caracterizan nuestra vida actual.

En una cultura saturada de información, el discipulado debe **centrarse en la transformación**, no en la instrucción. Es más un proceso de *compartir vida*, de acompañamiento que un programa educativo. Se trata de **ayudar a las personas a integrar la fe en todas las áreas de la vida**, no de separar lo “espiritual” de lo “secular”.

El discipulado en la Europa actual tiene tres claves:

- 1.Relacional** – ocurre en medio de la vida cotidiana, no solo en clases o cultos.
- 2.Encarnado** – se aprende viendo cómo alguien sigue a Cristo en medio del trabajo, la familia y las crisis.
- 3.Costoso** – debe incluir la enseñanza clara del sacrificio y la renuncia (Lc. 9:23). No hay “gracia barata”.

El amor, la oración y el tiempo son las monedas del discipulado auténtico.

## 5. Liderazgo que multiplica: formar sembradores del Reino

El plantador que solo planta una iglesia ha cumplido una parte; el que **forma líderes** ha iniciado un movimiento.

El liderazgo misionero en Europa debe ser local, contextual y colaborativo. Las iglesias saludables producen líderes que conocen su cultura, escuchan a su comunidad y sirven con humildad, siguiendo el ejemplo del *líder-siervo* por excelencia: Jesucristo. Por eso, la **formación de líderes locales** es esencial: personas que comprendan las complejidades culturales, sociales y espirituales de su entorno.

Un liderazgo saludable no surge de la posición, sino del **carácter semejante a Cristo**: humildad, servicio, visión y dependencia del Espíritu Santo. El líder que ora, escucha y delega está sembrando para generaciones futuras.

Además, los plantadores en Europa necesitan **resiliencia y cuidado interior**. En contextos donde el fruto tarda en llegar, el desgaste emocional puede ser profundo. Por eso, el acompañamiento pastoral, el mentoreo y la comunidad de apoyo son esenciales para la salud del obrero.

## 6. Estrategias contemporáneas para un continente cambiante

El contexto europeo exige creatividad y adaptabilidad. No hay un modelo único, pero sí **principios universales** que guían la plantación contextualizada:

### \* Iglesias en el hogar

Una respuesta natural al escepticismo institucional. Fomentan relaciones profundas, discipulado orgánico y flexibilidad misionera.

### \* Plantación urbana y rural

En las ciudades, se aborda la soledad y la búsqueda de identidad; en los pueblos, se promueve la comunidad y la sostenibilidad. En ambos casos, **la presencia y el servicio abren puertas**.

### \* Plantadores bivocacionales

Dada la realidad económica y cultural europea, muchos obreros combinan su trabajo secular con la misión. Lejos de ser un obstáculo, esto los inserta más profundamente en la sociedad. Fomenta un discipulado de la totalidad de la vida, incluido el tiempo que pasamos en el trabajo, buscando, con sabiduría, ocasiones para servir, ser coherentes con nuestros valores y testificar con vida y palabra.

### \* Tecnología y medios digitales

Internet es la nueva plaza pública. Las iglesias que comunican esperanza y diálogo en el entorno digital alcanzan a quienes jamás cruzarían la puerta de un templo.

### \* Justicia social y servicio comunitario

El Evangelio se hace creíble cuando se encarna en el servicio: ayudar a refugiados, denunciar injusticias, acompañar ancianos, combatir la soledad, cuidar el medio ambiente. **El servicio abre el oído del mundo al mensaje**.

## 7. Colaboración y unidad: una nueva Reforma

La fragmentación cultural de Europa solo puede enfrentarse con una **unidad espiritual y misional real**. Precisamos invertir en adquirir inteligencia cultural (IC) y llevar a serio una auténtica colaboración, como muy bien nos recordó la reunión en Seúl, del Congreso Lausana 4. Ninguna iglesia o denominación puede alcanzar sola al continente.



Los movimientos como **Red de Multiplicación** encarnan esta visión, creando sinergias entre denominaciones, ministerios y líderes.

La colaboración exige madurez, relaciones de confianza, estructuras simples y propósito común. Pero cuando ocurre, la misión avanza con fuerza renovada.

La **unidad en la misión** no borra las diferencias, sino que las integra al servicio del Reino. En un continente que experimenta “la derrota de Occidente” (Emmanuel Todd), la iglesia unida en torno al Evangelio puede ser **el testimonio contracultural más poderoso de nuestro tiempo**.

## 8. Multiplicación: del individuo al movimiento

El fruto de una iglesia saludable no es su tamaño, sino su capacidad de **reproducirse**. Cada creyente es un misionero potencial; cada hogar, un foco de luz; cada comunidad, una semilla de otras comunidades.

La multiplicación ocurre naturalmente cuando:

- Los discípulos hacen nuevos discípulos.
- Los grupos pequeños se reproducen.
- Los líderes forman a otros líderes.

El objetivo no es llenar templos, sino **llenar el continente con la presencia de Cristo**. La verdadera cosecha comienza cuando la primera iglesia plantada se convierte en madre de muchas otras.

## Conclusión: la esperanza florece en tierra dura

Europa no es un campo cerrado; es **un campo preparado**. Bajo el aparente desinterés religioso, muchos buscan sentido, comunidad y esperanza.

Plantar iglesias hoy es **participar en el sueño eterno de Dios**: ver a cada nación y cada barrio lleno del conocimiento de su gloria (Hab. 2:14). Comienza con escuchar a la comunidad, continúa con amar y

servir, y florece cuando los discípulos multiplican la vida de Cristo en otros. La misión no es imposible; **es una promesa en marcha**.

El Espíritu sigue obrando en Europa, y la iglesia está llamada a sembrar esperanza con valentía, creatividad y fe.

## Autor: Xoán L. Castro

Director para Europa de Red de Multiplicación



### Datos biográficos:

Es Director para Europa del ministerio “Red de Multiplicación”. Vive en Valencia con su esposa Jane. Fue director del ministerio de Evangelización y Misiones de la Convención Bautista de España del 2000 al 2016. Uno de los trabajos principales de este ministerio fue la apertura de trabajos pioneros en numerosos lugares de este hermoso país. Fue plantador de iglesias y pastor, por más de 20 años y es miembro de la *Fraternidad de pastores de Valencia*. Forma parte del *Comité de Lausana* para España.

# EXPONENTIAL<sup>7</sup>

EUROPE

## ¿Qué es Exponential?

Exponential Europe es una creciente comunidad de líderes comprometidos con la aceleración de la multiplicación de comunidades saludables, reproductoras y centradas en el Evangelio. Equipamos a los creadores de movimiento con principios, ideas y soluciones viables. **¡Nos apasiona acelerar la multiplicación a través de creadores de movimiento!**

Junto con nuestros socios, equipamos y servimos a líderes y equipos para dotar de recursos a la iglesia local sobre el tema de la multiplicación y movilizar a una generación joven para la plantación de iglesias.

[exponential.eu](http://exponential.eu)

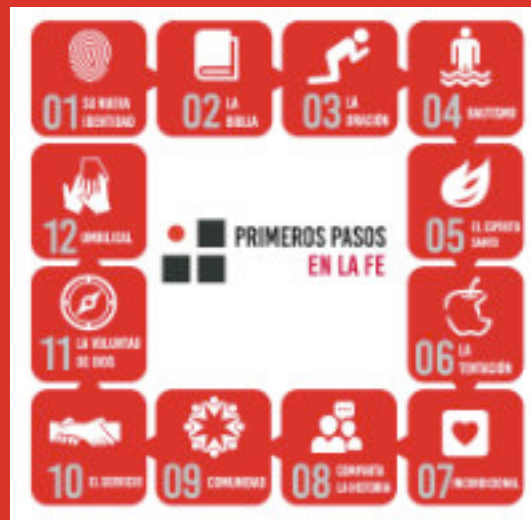




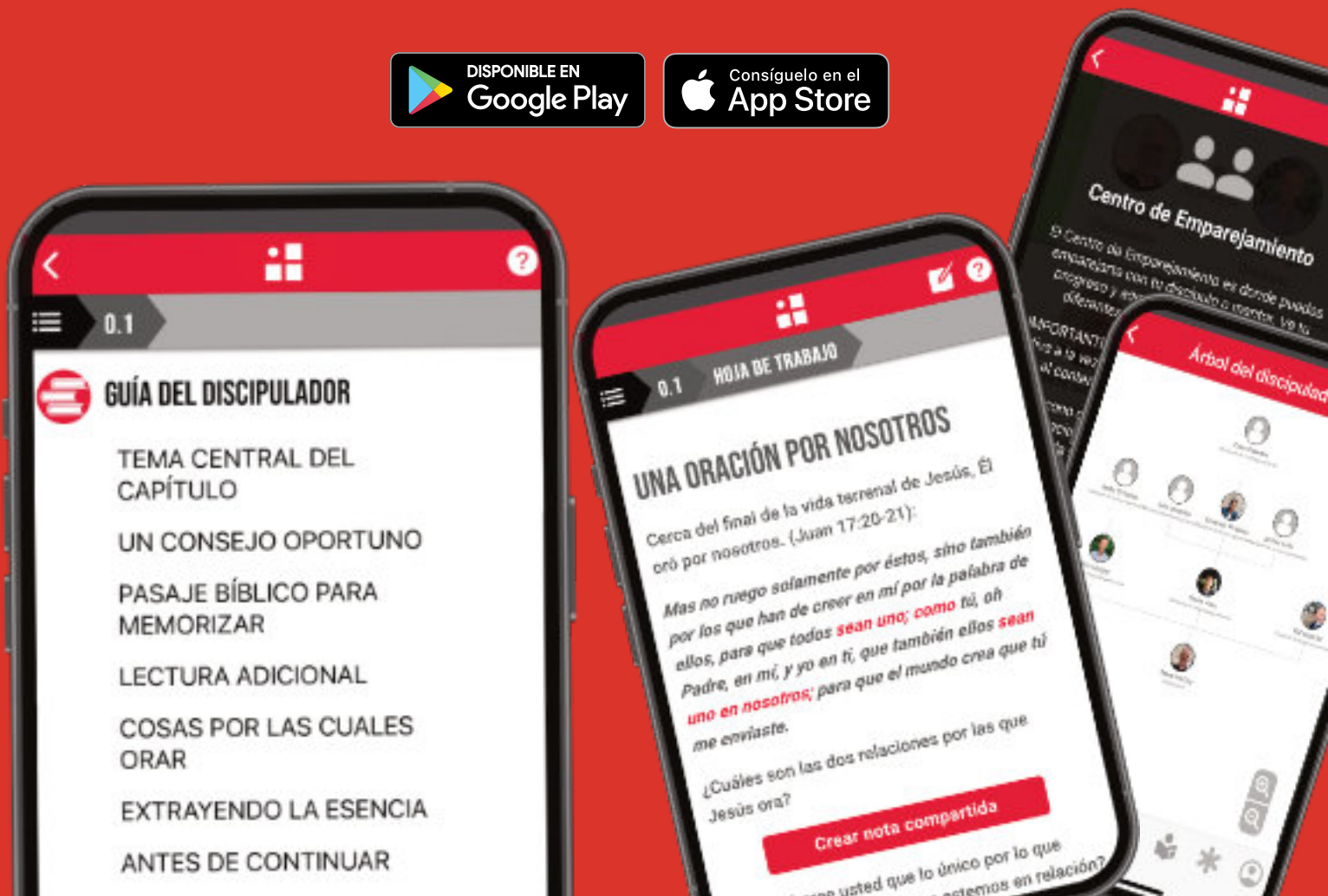
# SmallCircle

## Discipulado de uno a uno

[smallcircle.com](http://smallcircle.com)



La app “smallcircle” también está disponible para tu dispositivo móvil como descarga gratuita.



# Inteligencia artificial (IA)

*Este artículo fue escrito en octubre de 2025.*

*Para cuando lo leas, prácticamente todo lo que contiene ya estará desactualizado.*

*¡Bienvenidos al mundo de la inteligencia artificial!*

La inteligencia artificial (IA) ya no es ciencia ficción. Lo que hace poco parecía un argumento de película, hoy llena titulares, revoluciona la economía y reconfigura la manera en que entendemos el mundo. Robots que bailan, actrices digitales que sustituyen a los de carne y hueso, ordenadores que pintan cuadros o incluso imitan la voz y los gestos de cualquier persona: ¡la era de IA está aquí!

En medio de esta revolución tecnológica, surgen preguntas entre los pastores, obreros y plantadores de iglesias: ¿Cómo afectará la IA a mi labor? ¿Qué peligros encierra? ¿Qué retos y oportunidades trae consigo para la fe y las comunidades cristianas?

## Qué es y por qué importa

La inteligencia artificial se define, de forma sencilla, como:

*“la capacidad de los ordenadores para pensar, aprender y actuar de manera similar a los humanos.”*

Inspirada en el cerebro humano, esta tecnología procesa cantidades masivas de datos —piensa en cada palabra, cada píxel de cada imagen publicada en internet— para razonar, tomar decisiones y mejorar por sí misma. Gracias a ella existen los coches autónomos, las

traducciones automáticas y avances médicos que hasta hace poco parecían imposibles. Programas como [AlphaFold](#), capaz de analizar millones de proteínas en tres dimensiones ha comprimido siglos si no miles de años de investigación en algunos días y ha abierto la puerta a tratamientos que podrían alargar la esperanza de tu vida ahora mismo.

## No es una revolución más

A diferencia de otros saltos tecnológicos, la IA actual **aprende** y **evoluciona** a una velocidad sin precedentes. Cada error corregido se replica instantáneamente en miles de sistemas conectados. Cada vez más, son las propias máquinas que escriben su propio código, permitiéndolas mejorarse a sí mismas de maneras y a velocidades incomprensibles ¡incluso para sus propios creadores!

Sin embargo, este avance también **plantea dilemas éticos profundos**. Los sistemas de IA son “entrenados” por miles de personas que formulan preguntas (“prompts” en inglés) y revisan respuestas para ajustar comportamientos y así evitar sesgos o decisiones dañinas a los humanos. Por ejemplo: si una IA tuviera que resolver el problema de la contaminación y el cambio

climático, por pura lógica podría concluir que el ser humano es el principal culpable... y decretar su eliminación. ¡No te rías! Ese es solo uno de los enigmas que surgen cuando dotamos a una máquina —sin base ética ni moral— de la capacidad de resolver nuestros problemas.



## Del laboratorio al altar: nuevas creencias

Expertos advierten que el mundo se acerca en cuestión de meses a un punto clave: la Inteligencia Artificial General (AGI por sus siglas en inglés), capaz de razonar como un ser humano en cualquier ámbito. Más allá de ese umbral, podría surgir una Superinteligencia (SI) que nos supere ampliamente.

Diferentes especialistas ofrecen plazos distintos, pero las conclusiones son las mismas:

*“Humanos, haced sitio... ¡hay un nuevo rey en el trono de la Tierra!”*

El debate no es solo técnico. En Estados Unidos ya existen movimientos como [The Way of the Future](#), que promueven rendir culto a la IA como una nueva





Consideremos cómo actuó el Señor ante anteriores intentos de ocupar su trono: [unárbolen el Jardín del Edén](#), [un diluvio en tiempos de Noé](#), [una torre de Babel](#) y [una cruz en el Calvario](#) revelan quién tiene el control. Si la IA anuncia el comienzo del fin de los tiempos, ¡que así sea! Si no lo es, tenemos trabajo y oportunidades increíbles por delante.

## Tres grandes oportunidades para nosotros:

### 1. Hambre de verdad y autenticidad.

El cuadro original de Picasso, «Le Fem Assise», se vendió por 60 millones de euros. Sin embargo, con el ordenador de tu casa puedes imprimir una réplica con colores más vivos y mejor definición ¡por menos de 60 céntimos!

A medida que la IA se apropia de más y más facetas de la experiencia humana, creo que veremos una enorme hambre de verdad y autenticidad. La gente anhelará lo verdaderamente humano sin retoques artificiales.



“Fe, esperanza y amor” —recuerda la Biblia— son tres virtudes

genuinamente humanas que permanecen ([1 Corintios 13:13](#)).

La gente acudirá en masa a las iglesias y a los lugares donde estas estén presentes y palpables.

### 2. Defensa de la dignidad humana.

Frente a la visión de que el ser humano es un producto de la evolución y, por tanto, reemplazable por una IA con inteligencia superior, la biblia mantiene que somos una creación especial. “Dios creó al hombre a su imagen”, dice el Génesis. Esta visión cobrará nueva relevancia en tiempos de máquinas “más inteligentes” que nosotros. El tema tiene que ser central en nuestros mensajes y formación de la próxima generación. Jóvenes soñando sobre su futuro ya están cayendo en el pesimismo hasta la depresión mientras contemplan su futuro en un mundo donde 50% o más de las vocaciones actuales desaparecen. La gente que tú influyes necesitarán comprender claramente y tener confianza en quién es su Creador para mantenerse firmes en quienes ellos son en esta nueva era.

### 3. Utiliza y acostúmbrate a las herramientas de inteligencia artificial

Para hablar con claridad a las próximas generaciones, necesitamos conocer su lenguaje y sus herramientas. Si aún no lo has hecho, prueba una de las plataformas de IA gratuitas, como [ChatGPT](#) o [Grok](#). La interfaz es sencilla: aparece un panel de texto abierto en el que se puede plantar literalmente cualquier pregunta o petición. Por ejemplo: «Escribe un poema de tres versos que rimen sobre mí» o «Pon el siguiente texto en un estilo periodístico similar al de «20 minutos» (nota: ¡hice esto para finalizar este artículo!)». También puede proporcionar una foto de su equipo directivo o pedirle que diseñe una imagen de un robot mirando a una cruz (¡mira a la

imagen al principio de este artículo para ver el resultado de este prompt!). Son herramientas útiles y con el uso, tal vez pueden abrir una conversación con la creciente mayoría de usuarios de IA.

## ¿Amenaza o aliado?

Sin una respuesta definitiva, yo le pregunté a ChatGPT: “¿la IA representa una amenaza o una oportunidad para la iglesia?” Su respuesta:

*«Esa es una pregunta muy profunda, con la que muchos teólogos, especialistas en ética y pensadores tecnológicos están luchando en este momento. La respuesta corta es: La IA puede ser una amenaza o un aliado para la iglesia cristiana, dependiendo de cómo se utilice, se comprenda y se integre».*

¡Yo no lo habría podido expresar mejor!



## Curtis Clewett

[curtis@la-lanzadera.com](mailto:curtis@la-lanzadera.com)

*Autor, pastor, plantador de iglesias y misionero, es un nativo de California y ha sido privilegiado de dedicar los mejores 35 años de su vida sirviendo al Cuerpo de Cristo en España y desde una base en Barcelona, al mundo entero.*

[www.laplazadelplantador.com](http://www.laplazadelplantador.com)

